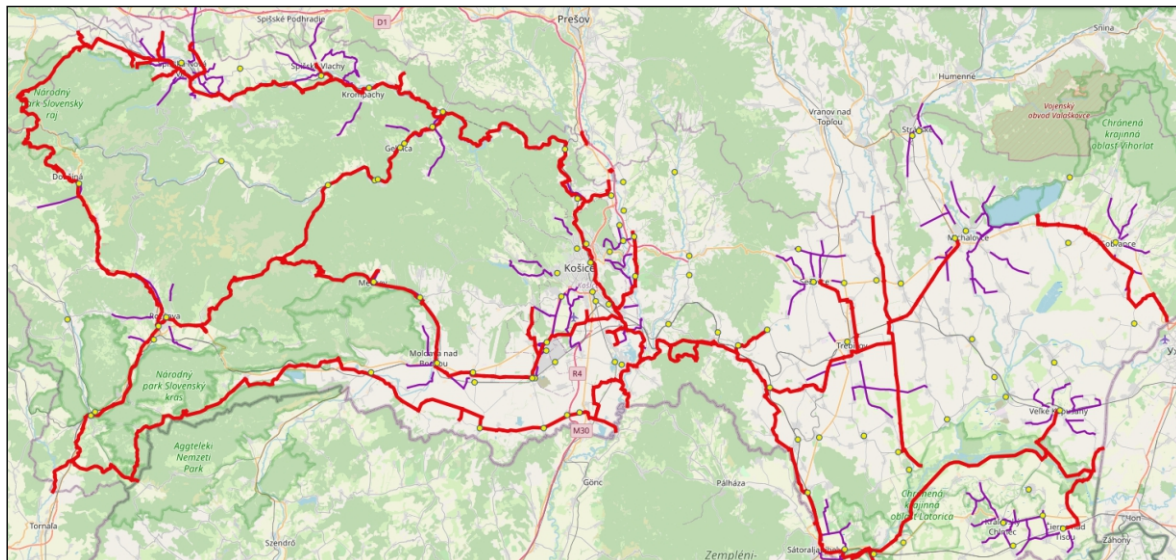


Obstarávateľ:
Košický samosprávny kraj
Nám. Maratónu Mieru 1
042 66 Košice



„Stratégia rozvoja cyklistickej dopravy a cykloturistiky Košického kraja 2022 - 2027 - 2030“

Primerané hodnotenie vplyvov plánu na územia Natura 2000

Máj 2024

Spracovateľ dokumentácie:

EKOJET, s.r.o.
priemyselná a krajinná ekológia



Staré Grunty 9A, 841 04 Bratislava, Slovenská republika
Tel.:(+421 2) 45 69 05 68
e-mail: info@ekojet.sk
www.ekojet.sk

Obsah

1. Úvod	2
2. Vyhodnotenie podkladov pre primerané hodnotenie (kvalita, dostupnosť, úplnosť a podrobnosť podkladov)	4
3. Postup vypracovania primeraného hodnotenia.....	5
4. Informácie o pláne, programe alebo projekte (rozsah, lokalizácia, technické a technologické riešenie, varianty, termín realizácie a prípadne aj ukončenia prevádzky)	7
5. Identifikácia dotknutých území sústavy Natura 2000 (uviesť a zdôvodniť výber)	9
6. Hodnotenie vplyvov na dotknuté územia sústavy Natura 2000.....	11
6.1. Identifikácia dotknutých predmetov ochrany.....	21
6.2. Vyhodnotenie vplyvov na predmety a ciele ochrany (predovšetkým významnosti identifikovaných vplyvov na dotknuté predmety ochrany ako významný negatívny vplyv, mierne negatívny vplyv, žiadny vplyv, významný pozitívny vplyv, mierne pozitívny vplyv, pre plány a programy aj nevyhodnotiteľný vplyv).....	21
6.3. Vyhodnotenie kumulatívnych vplyvov (kumulatívne účinky spolu s účinkami realizovaných a pripravovaných plánov, programov a projektov)	22
7. Vyhodnotenie vplyvov plánu, programu alebo projektu na integritu území sústavy Natura 2000.....	22
8. Návrh zmierňujúcich opatrení.....	23
9. Záver	24
10. Použité zdroje údajov	25
11. Prílohy.....	25

1. Úvod

Primerané hodnotenie vplyvov strategického dokumentu „Stratégia rozvoja cyklistickej dopravy a cykloturistiky Košického kraja 2022-2027-2030“ na dotknuté územia sústavy Natura 2000 je vypracované na základe špecifickej požiadavky vyplývajúcej z vydaného rozsahu hodnotenia (č. OU-KE-OSZP1-2023/022735, zo dňa 23.06.2023):

2.2.1. Primerane miere úrovni strategického dokumentu sa v správe o hodnotení zaoberať posúdením vplyvov strategického dokumentu, resp. jeho strategických a špecifických cieľov na územia sústavy Natura 2000 podľa aktualizovanej Metodiky hodnotenia vplyvov plánov, programov a projektov na územia sústavy Natura 2000 (SAŽP, 2023) v zmysle platnej legislatívy, autorizovanou osobou podľa § 28a zákona č. 543/2002 Z. z. a to buď priamo v texte správy o hodnotení alebo v samostatnej prílohe správy o hodnotení.

Cieľom predloženého primeraného hodnotenia je potvrdiť alebo vylúčiť, že plán, jeho aktivity a projekty môžu mať nepriaznivý vplyv na integritu území sústavy Natura 2000 z hľadiska cieľov jeho ochrany a v prípade konštatovania nevyhodnotiteľného vplyvu opísať možné budúce riziká a povinnosti investorov viažuce sa najmä k potrebe podrobného hodnotenia už s konkretizáciou rozsahu a lokalizácie činnosti. Všetky budúce aktivity vyplývajúce z napĺňania cieľov a opatrení tohto strategického dokumentu by v prípade umiestnenia v územiach sústavy Natura 2000 alebo v ich blízkosti mali byť po upresnení ich parametrov, lokalizácie a rozsahu posúdené v samostatnom primeranom hodnotení vplyvu plánu na dotknuté územia sústavy Natura 2000.

Natura 2000 predstavuje sústavu chránených území členských krajín Európskej únie (ďalej len „EÚ“). Jej hlavným cieľom je zachovať prírodné dedičstvo, ktoré je významné nielen pre príslušný členský štát, ale najmä pre EÚ. Táto sústava chránených území má zabezpečiť ochranu najvzácnejších a najviac ohrozených druhov voľne rastúcich rastlín, žijúcich živočíchov a prírodných biotopov vyskytujúcich sa na území štátov EÚ a prostredníctvom ochrany týchto druhov a biotopov zabezpečiť zachovanie biologickej rôznorodosti v celej EÚ.

Základom pre vytvorenie sústavy Natura 2000 sú dve právne normy EÚ:

- 1) Smernica Rady Európskych spoločenstiev č. 79/409/EHS o ochrane voľne žijúcich vtákov (známa tiež ako Smernica o vtácoch – Birds Directive), ktorou sa vyhlasujú osobitne chránené územia (Special Protection Areas, SPA), v národnej legislatíve ide o chránené vtáacie územia (CHVÚ).
- 2) Smernica Rady Európskych spoločenstiev č. 92/43/EHS o ochrane prirodzených biotopov a voľne žijúcich živočíchov a rastlín (známa tiež ako Smernica o biotopoch – Habitats Directive), ktorou sa vyhlasujú osobitné územia ochrany (Special Areas of Conservation, SAC). V národnej legislatíve ide o územia európskeho významu (ÚEV), ktoré sa následne vyhlasujú v príslušnej národnej kategórii chránených území.

Potreba a postup hodnotenia vplyvov plánov na územia sústavy Natura 2000 vyplýva zo Smernice Rady 92/43/EHS z 21. mája 1992 o ochrane prirodzených biotopov a voľne žijúcich živočíchov a rastlín, konkrétne z článku 6 ods. 3) a 6 ods. 4).

Článok 6 ods. 3) – Akýkoľvek plán alebo projekt, ktorý priamo nesúvisí s určitou lokalitou alebo nie je pre starostlivosť o ňu nevyhnutný, ale pravdepodobne bude mať na túto lokalitu významný vplyv buď samostatne alebo v kombinácii s inými plánmi a projektmi, bude predmetom primeraného hodnotenia jeho dopadov na lokalitu z hľadiska cieľov ochrany lokality. Z hľadiska záverov

hodnotenia dopadov na lokalitu a s ohľadom na ustanovenia v článku 6 ods. 4 príslušné národné orgány schvália tento plán alebo projekt len vtedy, keď zistia, že nebude mať nepriaznivý vplyv na integritu príslušnej lokality a v prípade, že je to vhodné, prihliadnu tiež na stanovisko verejnosti.

Článok 6 ods. 4) – Ak sa aj napriek negatívnemu hodnoteniu dopadov na lokalitu a neexistenciu alternatívnych riešení musí plán alebo projekt realizovať z naliehavých dôvodov prvoradého verejného záujmu vrátane sociálnych a ekonomických dôvodov, členský štát prijme všetky kompenzačné opatrenia nevyhnutné na zabezpečenie ochrany celkovej spojitosti sústavy Natura 2000. O prijatých kompenzačných opatreniach bude informovať Európsku komisiu (ďalej len „EK“). Ak sa na príslušnej lokalite vyskytujú prioritné typy biotopov a / alebo prioritné druhy, jediné dôvody, na ktoré je možné prihliadať sú tie, ktoré sa týkajú ľudského zdravia alebo verejnej bezpečnosti, priaznivých dôsledkov prvoradého významu z hľadiska životného prostredia alebo podľa stanoviska EK iných naliehavých dôvodoch prevažujúceho verejného záujmu.

Hodnotenie vplyvov plánu na územia sústavy Natura 2000 je vypracované v zmysle § 28 zákona č. 543/2002 Z. z. o ochrane prírody a krajiny v znení neskorších predpisov a v zmysle článku 6.3 smernice 92/43/EHS o ochrane prirodzených biotopov a voľne žijúcich živočíchov a rastlín. Primerané hodnotenie rieši vplyvy na územia Natura 2000 – chránené vtáčie územia a územia európskeho významu.

2. Vyhodnotenie podkladov pre primerané hodnotenie (kvalita, dostupnosť, úplnosť a podrobnosť podkladov)

Strategický dokument predstavuje plán sektorového charakteru so zameraním na oblasť cyklistickej dopravy. Obsahuje viaceré informácie o lokalizácii navrhovaných aktivít a preto je možné do určitej miery vyhodnotiť vplyvy jednotlivých činností. Strategický dokument opisuje činnosti, ktoré je možné približne lokalizovať, neobsahuje presné informácie o záberoch pôdy, opisy technických riešení ani o presnom rozsahu činností. Z informácií uvedených v strategickom dokumente je možné identifikovať niektoré dotknuté územia sústavy Natura 2000.

Podkladom pre vypracovanie primeraného hodnotenia bol predovšetkým samotný strategický dokument a koncept správy o hodnotení strategického dokumentu, legislatívne dokumenty a metodické materiály:

- „Stratégia rozvoja cyklistickej dopravy a cykloturistiky Košického kraja 2022-2027-2030“, Cycling Planning Studio s.r.o., 2021,
- Metodika primeraného hodnotenia vplyvov plánov, programov a projektov na územia sústavy Natura 2000, SAŽP, 2023,
- Nariadenie vlády SR č. 451/2023 Z. z., ktorým sa ustanovuje národný zoznam území európskeho významu
- Zákon NR SR č. 543/2002 Z. z. o ochrane prírody a krajiny v znení neskorších predpisov,
- Starostlivosť o územia Natura 2000 (Ustanovenia článku 6 smernice 92/43/EHS o ochrane biotopov, voľne žijúcich živočíchov a voľne rastúcich rastlín), MŽP SR 2002,
- Komplexný monitorovací systém ŠOP SR (<http://www.biomonitoring.sk/>),
- Mapový portál <http://maps.sopsr.sk/>,
- <https://www.geoportalsk.sk/>,
- Natura 2000 – Sústava chránených území členských krajín EÚ, <http://www.sopsr.sk/natura/>,
- <https://natura2000.eea.europa.eu/>.

Vyššie uvedené podklady a zdroje boli dostupné v tlačenej alebo elektronickej forme. Vzhľadom k charakteru posudzovaného strategického dokumentu, nie sú súčasťou tohto hodnotenia rozsiahle údaje o navrhovanej činnosti, technický a technologický popis stavieb, aktivít, údaje o vstupoch, výstupoch ani o dotknutých územia sústavy Natura 2000. Cieľom hodnotenia je zistiť, či môžu mať jednotlivé aktivity vyplývajúce zo strategického dokumentu vplyvy na predmety, ciele ochrany a integritu území Natura 2000 a v prípade zistenia možného ovplyvnenia, resp. nemožnosti vylúčiť ovplyvnenie, navrhnúť potrebné opatrenia, prípadne primerané hodnotenie na úrovni konkrétnych projektov.

3. Postup vypracovania primeraného hodnotenia

Vzhľadom k pomerne všeobecnému charakteru strategického dokumentu bez presne umiestnených aktivít a činností, zahŕňajúci celý Košický samosprávny kraj, nebol v rámci predloženého primeraného hodnotenia spracovaný terénny prieskum ani neboli realizované konzultácie s odborníkmi na jednotlivé predmety ochrany.

Spôsob spracovania primeraného hodnotenia zodpovedá charakteru hodnoteného dokumentu (ide o koncepčný materiál vytvárajúci rámec pre budúce projekty a výzvy pre samosprávy, fyzické osoby a ďalšie subjekty na území KSK) a je preto vo vzťahu k územiám sústavy Natura 2000 a ich predmetom ochrany len akýmsi prípravným hodnotením s cieľom popísať riziká ďalších aktivít a činností vyplývajúcich z priorit a cieľov strategického dokumentu.

V zmysle platnej metodiky primeraného hodnotenia vplyvov plánov, programov a projektov na územia sústavy Natura 2000 (SAŽP, 2023), *podrobnosť možného vyhodnotenia vplyvov plánov na územia sústavy Natura 2000 úzko súvisí s úrovňou podrobnosti spracovania samotných plánov. Plány je z tohto pohľadu, možné rozdeliť do troch skupín:*

- *plány všeobecného charakteru (málo konkrétne, bez územného priemetu, napr. všeobecné koncepcie či politiky, napr. Koncepcia ochrany ovzdušia),*
- *sektorové/rezortné plány alebo programy (plánované projekty je možné v plánoch identifikovať, majú územný priemet, napr. rezortné koncepcie: Stratégia rozvoja dopravy, Koncepcia využitia hydroenergetického potenciálu),*
- *územnoplánovacej dokumentácie (ÚPN VÚC, ÚPN O, Zmeny a doplnky ÚPD)*

Do tejto skupiny zaraďujeme plány pripravované s cieľom rozvoja rôznych sektorov, či už v oblasti dopravy, energetiky, nakladania s odpadom, hospodárenia s vodami alebo obhospodarovania lesov. Sektorové plány sú spracovávané na rôznych úrovniach od celoštátnej po miestnu. Pri mnohých je, podobne ako pri územnoplánovacej dokumentácii, povinnosť súladu s hierarchicky vyššie postavenou dokumentáciou. Ak v dokumentácii vyššej úrovne niektoré vplyvy nie je možné spoľahlivo a s istotou vyhodnotiť, kľúčové je podchytiť a podrobne ich vyhodnotiť v plánoch nižšej úrovne alebo samotných projektoch.

Sektorové plány/programy/koncepcie predstavujú z hľadiska prístupu k hodnoteniu akýsi hybrid medzi všeobecnými plánmi a územnými plánmi, nakoľko obsahujú komplex aktivít, cieľov, opatrení, z ktorých časť môže obsahovať presnú lokalizáciu budúcich aktivít/projektov a časť nie. Tieto prípady je potrebné jasne od seba odlíšiť a prispôsobiť tomu aj hodnotenie.

Pri tomto type plánu je možné, že vplyvy bude možné vyhodnotiť len pre niektoré jeho časti. V takomto prípade sa pre ostatné časti plánu (projekty, aktivity) uvedie vplyv ako „nevyhodnotiteľný“ a odkáže na nevyhnutnosť hodnotiť tieto projekty/aktivity na nižšej (spravidla projektovej) úrovni. Tento spôsob hodnotenia by však nemal byť dôvodom na absenciu hodnotenia významnosti plánu ako celku.

Pri primeranom hodnotení tohto typu plánov je kľúčové:

- **identifikovať a vyhodnotiť kumulatívne vplyvy jednotlivých častí plánu (projektov/aktivít),**
- **navrhnuť možné opatrenia, napr. vylúčením niektorých oblastí (no-go zóny, plochy bez výstavby kvôli zachovaniu konektivity krajiny pre migráciu živočíchov) alebo uplatňovaním určitých noriem, napr. minimálna hustota priechodov pre voľne žijúce živočíchy,**

- **navrhnuť alternatívy vrátane rôzneho umiestnenia projektov alebo rôznych metód na dosiahnutie očakávaných výsledkov (napr. využívanie rôznych druhov dopravy alebo technológií na výrobu energie).**

V prípade strategického dokumentu „Stratégia rozvoja cyklistickej dopravy a cykloturistiky Košického kraja 2022-2027-2030“ ide jednoznačne o druhý z trojice uvedených typov plánov, pri ktorom je možné do istej miery identifikovať územný priemet, ide o dokument zameraný na rozvoj cyklodopravy.

Nosná časť spracovávaného primeraného hodnotenia predstavovala štúdium a analýzu textov hodnoteného strategického dokumentu spolu so štúdiom mapových podkladov a ostatných a metodických podkladových materiálov a následné zhodnotenie predpokladaného vplyvu aktivít vyplývajúcich zo strategického dokumentu na územia sústavy Natura 2000.

4. Informácie o pláne, programe alebo projekte (rozsah, lokalizácia, technické a technologické riešenie, varianty, termín realizácie a prípadne aj ukončenia prevádzky)

Stratégia rozvoja cyklistickej dopravy a cykloturistiky Košického kraja 2022 – 2027 - 2030 (ďalej Cyklostratégia KSK) predstavuje strednodobý strategický dokument, voľne naväzujúci na Cyklostratégiu 2014 – 2020. Koncept novej Cyklostratégie KSK si kladie za úlohu jej prepojenie a komplementárnosť s ďalšími strategickými dokumentmi predovšetkým Plánom udržateľnej mobility KSK, Kostrovou sieťou cyklistických komunikácií KSK a Stratégiou rozvoja cestovného ruchu KSK. Časovo je naviazaný na nové programovacie obdobie Slovenskej republiky a Európskej únie do roku 2030.

Strategický dokument vychádza z poznania stavu predovšetkým v oblasti cyklistickej a cykloturistickej infraštruktúry, nakoľko prieskumy delby prepravnej práce, ktoré identifikujú podiel cyklistickej dopravy sa systematicky nerealizovali po celom území Košického kraja. Strategická vízia je napriek tomu orientovaná predovšetkým na zvýšenie počtu cyklistov a cykloturistov, nakoľko je to hlavný ukazovateľ efektivity prostriedkov vynaložených na budovanie cyklistickej a cykloturistickej infraštruktúry. Cyklostratégia KSK rozoberá konkrétne kroky na dosiahnutie očakávaného výsledku, ktorým je 6% podiel cyklistickej dopravy na celkovej delbe prepravnej práce v okresných mestách Košického kraja. Jednotlivé kroky na dosiahnutie tohto cieľa sú spracované do akčného plánu, ktorý je súčasťou návrhovej časti Cyklostratégie KSK. Cyklostratégia KSK navrhuje riešenia, ktoré prispievajú k trvalo udržateľnému rozvoju cyklistickej dopravy a cykloturistiky na území kraja s previazanosťou na vzájomnú spoluprácu subjektov z územia kraja, ktorí prejavia záujem naplňať stratégiu na princípe partnerstva. Stratégia je vypracovaná v súlade s cieľmi existujúcich strategických dokumentov na národnej, regionálnej a miestnej úrovni.

Významnou súčasťou strategického dokumentu je revízia a rozšírenie Kostrovej siete cyklistických komunikácií Košického kraja o jej napojenie na všetky mestá v zmysle Plánu udržateľnej mobility kraja. Aktualizovaná verzia Kostrovej siete cyklistických komunikácií predstavuje zároveň územnoplánovací podklad pre najbližšiu aktualizáciu Územného plánu VUC Košice.

V Kostrovej sieti cyklistických komunikácií Košického kraja boli doplnené tie koridory, ktoré rešpektovali regionálny princíp a presahovali vo svojom trasovaní lokálne záujmy samospráv. Zároveň bol vyhodnotený aktuálny stav pôvodnej regionálnej siete. Pôvodnú Kostrová sieť v roku 2015 tvorilo sedem hlavných vetiev, ktoré prioritne prepájali subregióny kraja a ich turistické destinácie, s prihliadaním na dopravnú funkciu v celkovej dĺžke 520 km. Novonavrhované vetvy Kostrovej siete cyklistických komunikácií KSK budú vo väčšej miere zohľadňovať dopravnú funkciu a budú prepájať viac sídiel na okresné mestá v súlade s Plánom udržateľnej mobility Košického kraja všade tam, kde to je relevantné. Rozsah cyklistickej siete sa rozšíril o 324 km na rozsah 853 km. Kostrová sieť cyklistických komunikácií predstavuje koncepčný materiál, ktorý tvorí podklad pre aktualizáciu územného plánu VUC KSK.

Košický samosprávny kraj si kladie za cieľ celkovo zlepšiť život obyvateľov na svojom území. V rámci Stratégie rozvoja cyklistickej dopravy a cykloturistiky špecificky zameriava pozornosť na skvalitnenie podmienok lepšieho fyzického a mentálneho zdravia obyvateľov, zefektívnenie dopravného systému a podpora multimodality a v neposlednej rade aj ekonomický rozvoj a podpora podnikania v oblasti služieb pre cyklistov. V súlade so základnou víziou Cyklostratégie SR ako aj v snahe priblížiť sa

okolitým európskym krajinám je potrebné urobiť všetko potrebné pre to, aby sme do roku 2030 dosiahli 50 %-ný nárast cyklistov na cyklistických komunikáciách Košického kraja.

Hlavné ciele stratégie sú nasledovné:

1. Zvýšiť počet cyklistov
2. Zvýšiť bezpečnosť cyklistov
3. Zlepšiť prepojenie s verejnou dopravou, najmä železničnou dopravou

Pri prvom a treťom hlavnom celi je v prípade lokalizácie aktivít strategického dokumentu v územiach sústavy Natura 2000 predpoklad ovplyvnenia predmetov ochrany. Zvyšovanie počtu cyklistov v chránených územiach býva často spojené s nárastom rušivých vplyvov a tým nepriameho negatívneho ovplyvnenia území sústavy Natura 2000. Zlepšovanie prepojenia s verejnou dopravou v mnohých prípadoch predpokladá budovanie nových cyklotrás, čo v závislosti od lokalizácie konkrétnych trás môže priniesť priame aj nepriame ovplyvnenie území sústavy Natura 2000.

Navrhované špecifické ciele pre naplnenie hlavných cieľov sú nasledovné:

- ZLEPŠIŤ CYKLISTICKÚ INFRAŠTRUKTÚRU** - je budovanie bezpečných a atraktívnych segregovaných cyklistických cestičiek v zmysle Kostrovej siete cyklistických komunikácií Košického kraja. Prepojenie cyklistických komunikácií a cykloturistických trás na terminály verejnej dopravy, najmä vlakovej dopravy.
- VYBUDOVAŤ CYKLODESTINÁCIE** - realizácia cykloturistických trás, doplnkovej cykloturistickej vybavenosti (siete Bike Pointov KSK) a rozvoj služieb vhodných pre cyklistov. Cyklodestinácie budú slúžiť aj ako tréningové centrá, kde si cyklisti budú zlepšovať svoje zručnosti jazdy na bicykli a aktívnym oddychom celkovo svoj zdravotný stav.
- ZABEZPEČIŤ PRAVIDELNÝ ZBER DÁT** - systematický zber údajov o počte cyklistov predovšetkým prostredníctvom automatických cyklosčítačov, údaje o nehodovosti cyklistov, či zisťovanie stavu kvality cyklistickej a cykloturistickej infraštruktúry sú silný nástroj pre vyhodnotenie úspešnosti hlavných cieľov Cyklostratégie. Zároveň objektívne údaje tvoria solídny podklad pre zlepšovanie plánovania a tiež aj informovanie odbornej a laickej verejnosti.
- MANAGEMENT** - dostatočné personálne a odborné obsadenie Cyklotímu poverené implementáciou stratégie je nevyhnutným predpokladom dobrých výsledkov. Manažment implementácie cyklostratégie je rozdelený medzi Úrad KSK a Správu ciest KSK

Zo štúdia podkladového materiálu vyplynulo, že špecifické ciele strategického dokumentu obsahujú viaceré aktivity, pri ktorých je možná pomerne presná priestorová identifikácia a preto je možné do určitej miery identifikovať aj ich vplyvy na územia sústavy Natura 2000. To sa týka prvých dvoch špecifických cieľov, ktoré obsahujú aktivity počítajúce s výstavbou novej cyklo infraštruktúry.

Stratégia rozvoja cyklistickej dopravy a cykloturistiky Košického kraja 2022-2027-2030 predstavuje plánovací dokument, ktorý obsahuje súhrn aktivít riešených v samostatných konaniach, ktoré je potrebné hodnotiť individuálne v zmysle zákona č. 543/2002 Z. z. o ochrane prírody a krajiny v znení neskorších predpisov.

5. Identifikácia dotknutých území sústavy Natura 2000 (uviesť a zdôvodniť výber)

Vzhľadom k tomu, že ide strategický dokument nie je ani v tomto prípade možné väčšinou vylúčiť ani potvrdiť ovplyvnenie konkrétnych území sústavy Natura 2000. Zároveň je isté, že viaceré aktivity vyplývajúce z hodnoteného strategického dokumentu ovplyvnia územia sústavy Natura 2000.

V rámci územia KSK sa nachádzajú, resp. do neho zasahujú nasledovné vyhlásené chránené vtáčie územia (CHVÚ):

- SKCHVU009 Košická kotlina
- SKCHVU015 Medzibodrožie
- SKCHVU017 Muránska planina-Stolica
- SKCHVU024 Senianske rybníky
- SKCHVU025 Slanské vrchy
- SKCHVU027 Slovenský kras
- SKCHVU035 Vihorlatské vrchy
- SKCHVU036 Volovské vrchy
- SKCHVU037 Ondavská rovina
- SKCHVU053 Slovenský raj

Vzhľadom k veľkej ploche jednotlivých CHVÚ sa dá predpokladať, že bude aktivitami vyplývajúcimi z hodnoteného strategického dokumentu v menšej alebo väčšej miere ovplyvnená väčšina týchto území. V rámci územia KSK sa v súčasnosti nachádza, resp. do neho zasahuje 85 území európskeho významu. Predpokladáme, že aktivitami vyplývajúcimi z hodnoteného strategického dokumentu môže byť ovplyvnený značný počet týchto území.

Dotknuté územia Natura 2000

Územia Natura 2000 sú vyhodnotenú ako dotknuté v nasledujúcich prípadoch:

- 1) lokality priamo dotknuté projektom (navrhovaný projekt zasahuje priamo do území sústavy Natura 2000).
- 2) nepriamo dotknuté (navrhovaný projekt sa nachádza v ich bezprostrednej blízkosti a vplyv sa dá predpokladať):
 - a) sú ovplyvnené v súvislosti so vstupmi (ťažba surovín, odbery vody, pripojenie inžinierskych sietí, doprava materiálu a technológií) počas prípravy, realizácie, prípadne likvidácie projektu,
 - b) sú ovplyvnené výstupmi (odpady, odpadové vody, emisie, hluk) počas prípravy, realizácie, prípadne likvidácie projektu,
 - c) aspoň jeden z predmetov ich ochrany môže byť dotknutý výstavbou, prevádzkou alebo likvidáciou projektu.

Predpokladané ovplyvnenie územia sústavy Natura 2000 je potrebné analyzovať prostredníctvom viacerých faktorov:

- typ, rozsah a dosahy projektu počas výstavby a prevádzky,
- citlivosť predmetov ochrany na vplyvy projektu (napr. väzba na hydrológiu, citlivosť na fragmentáciu biotopov, prašnosť, hlučnosť),

- veľkosť domovských okrskov (tzn. *home range*), lokomočná a migračná schopnosť každého predmetu ochrany ÚEV a CHVÚ.

Prítomnosť dotknutých alebo potenciálne dotknutých území sústavy Natura 2000 bola priestorovo analyzovaná vo vzťahu k plošnému rozsahu realizovanej činnosti a následne vyhodnotená nasledovne:

- navrhovaná činnosť je v priamom strete s dvomi územiaми sústavy Natura 2000, t. j. realizovaná činnosť priestorovo priamo zasahuje do území sústavy Natura 2000,
- ovplyvňuje územie sústavy Natura 2000 v súvislosti so vstupmi (fáza realizácie stavebných prác – hluk, prašnosť, vyrušovanie, svetelný smog a pod.),
- ovplyvňuje územie sústavy Natura 2000 v súvislosti s výstupmi (prevádzka plánovanej činnosti – synantropizácia okolia, zvýšenie návštevnosti, hlučnosť a pod.).

Na základe vyššie uvedených kritérií posudzovania, kedy je územie plánom dotknuté alebo nie, je možné predpokladať, že vplyvom aktivít priamo vyplývajúcich z hodnoteného strategického dokumentu môže byť ovplyvnená časť území európskeho významu a chránených vtáčích území v KSK. V ďalšej kapitole poukážeme akými spôsobmi a pri ktorých opatreniach a aktivitách môže dôjsť ovplyvneniu jednotlivých území.

6. Hodnotenie vplyvov na dotknuté územia sústavy Natura 2000

Po preštudovaní strategického dokumentu a jeho príloh môžeme konštatovať, že pri samotnom hodnotení vplyvov na územia sústavy Natura 2000 je pre potreby hodnotenia zásadná časť 4. Návrhová časť, kde sú popisované špecifické ciele. Druhou časťou strategického dokumentu, ktorú je možné v tomto primeranom hodnotení vyhodnotiť je prílohová časť, kde sú popisované plánované cyklistické koridory v KSK spolu s mapovým znázornením ich orientačného umiestnenia. Na základe tejto časti je možné identifikovať aj konkrétne pravdepodobne dotknuté územia sústavy Natura 2000. Vzhľadom k tomu, že ide plánovací dokument, nie je možná presná identifikácia dotknutých území sústavy Natura 2000 ani jednotlivých vplyvov na predmety ochrany, lebo chýba presná technická špecifikácia a lokalizácia aktivít strategického dokumentu. Napriek tomu sa pri aktivitách, resp. opatreniach popisovaných v strategickom dokumente dá do istej miery povedať, či aktivity budú mať vplyv na územia sústavy Natura 2000 alebo a v niektorých prípadoch sa dajú identifikovať aj konkrétne dotknuté územia, navrhnuté sú konkrétne dopravné koridory. Môžeme poukázať na potrebu zhodnotenia vo fáze projektovej prípravy konkrétnych projektov a tiež môžeme pri viacerých aktivitách vylúčiť ovplyvnenie území sústavy Natura 2000 už v tejto fáze. Mnohé z opatrení majú len organizačný charakter bez záberu nového územia, resp. zásahov do území sústavy Natura 2000 (napr. pravidelný zber dát a pod.). Pri opatreniach tohto typu uvádzame „0“ - žiadne vplyvy. Pri ostatných opatreniach / činnostiach uvádzame „0 / ?“ - tzn. žiadne alebo bližšie nešpecifikovateľné ovplyvnenie. V nasledujúcej tabuľke je prehľadný zoznam cieľov strategického dokumentu a navrhovaných opatrení, vyhodnotenie ich možných vplyvov na územia sústavy Natura 2000 a zdôvodnenie hodnotenia.

Špecifické ciele a opatrenia navrhované v strategickom dokumente a ich predpokladané vplyvy na územia sústavy Natura 2000:

Špecifické ciele	Opatrenie a jeho aktivity	Vplyvy	Zdôvodnenie
1. Zlepšiť cyklistickú infraštruktúru – 45 km nových cyklistických trás	Realizácia projektovej prípravy, vrátane vysporiadania majetkovo právnych vzťahov <i>Indikátor: počet vydaných stavebných povolení 16, počet územných rozhodnutí 16, počet dokumentácií pre územné rozhodnutie a stavebné povolenie 16</i>	0	Opatrenie nemá negatívny vplyv na žiadne územia sústavy Natura 2000. Nemá charakter územného záberu a ovplyvnenia.
	Vypracovanie žiadostí o nenávratný finančný príspevok <i>Indikátor: počet podaných žiadostí o NFP (16)</i>	0	Opatrenie nemá negatívny vplyv na žiadne územia sústavy Natura 2000. Nemá charakter územného záberu a ovplyvnenia.
	Realizácia cyklistickej infraštruktúry <i>Indikátor: počet realizovaných stavieb (cieľ: 16) počet vybudovaných kilometrov cyklotrás (cieľ: 44,5 km)</i>	0 / ?	Opatrenie môže mať negatívny vplyv na územia sústavy Natura 2000, ale je formulované všeobecne bez konkretizácie územného priemetu. Výstavba nových cyklotrás môže ovplyvniť viaceré predmety ochrany v územiach sústavy Natura 2000 v závislosti od ich presného umiestnenia. Opis vplyvov navrhovaných cyklistických komunikácií na územia sústavy Natura 2000 je predmetom nasledujúcej kapitoly.

2. Vybudovanie cyklodestinácií a cykloregiónov	Vypracovanie koncepcií cyklodestinácií <i>Indikátor: vypracovanie 10 územných koncepcií zameraných na rozvoj infraštruktúry a služieb v plánovaných cyklodestináciách vrátane urbanistického návrhu</i>	0	Opatrenie nemá negatívny vplyv na žiadne územia sústavy Natura 2000. Nemá charakter územného záberu a ovplyvnenia.
	Skvalitnenie cykloturistickej infraštruktúry – cykloturistické trasy <i>Indikátor: oprava a údržba 97 cykloturistických trás, presmerovanie alebo úplné zrušenie 17 cykloturistických trás - v zmysle výsledkov pasportu 2021</i>	0 / ?	Opatrenie môže mať negatívny vplyv na územia sústavy Natura 2000. Výstavba nových cyklotrás (presmerovanie) môže ovplyvniť viaceré predmety ochrany v územiach sústavy Natura 2000 v závislosti od ich presného umiestnenia. Opis vplyvov navrhovaných cyklistických komunikácií na územia sústavy Natura 2000 je predmetom nasledujúcej kapitoly.
	Realizácia nových cykloturistických trás – v rozsahu 300 km vrátane projektovej prípravy a legislatívneho procesu <i>Indikátor: počet nových cykloturistických trás – 5, dĺžka nových cykloturistických trás 250 km, počet dokumentácií pre legalizáciu cykloturistických trás</i>	0 / ?	Opatrenie môže mať negatívny vplyv na územia sústavy Natura 2000. Výstavba nových cyklotrás môže ovplyvniť viaceré predmety ochrany v územiach sústavy Natura 2000 v závislosti od ich presného umiestnenia. Opis vplyvov navrhovaných cyklistických komunikácií na územia sústavy Natura 2000 je predmetom nasledujúcej kapitoly.
	Realizácia doplnkovej cykloturistickej vybavenosti – Bike Pointy vrátane servisných miest, informačné panely s mapami, odpočívadlá a servisné miesta v zmysle dizajn manuálu KSK <i>Indikátor: počet Bike pointov – 5, počet informačných nových alebo obnovených panelov ku cyklotrasám – 20, počet nových odpočívadiel 20</i>	0	Opatrenie nebude mať negatívny vplyv na žiadne územia sústavy Natura 2000. Pri popisovaných stavebných objektoch ide o stavby s minimálnym územným záberom.
	Vybudovanie tréningových a vzdelávacích centier pre cyklistov – tréningové lokality so zabezpečením výučby zdravého pohybu na bicykli – pump traky, singletraily, cvičné dráhy, výukové centrá, dopravné ihriská <i>Indikátor: počet tréningových a vzdelávacích centier – 5</i>	0	Opatrenie nebude mať negatívny vplyv na žiadne územia sústavy Natura 2000. Výstavba tréningových a vzdelávacích centier pre cyklistov je viazaná na malé plochy v urbanizovanom, resp. využívanom území.
	Podpora vybudovania a zriadenia požičovní bicyklov <i>Indikátor: počet nových požičovní bicyklov – 5</i>	0	Opatrenie nebude mať negatívny vplyv na žiadne územia sústavy Natura 2000. Výstavba požičovní bicyklov je viazaná na urbanizované plochy, ide o stavby s malým územným záberom.

3. Zabezpečiť pravidelný zber dát	Realizácia pasportu cykloturistických trás a cykloturistickej infraštruktúry <i>Indikátor: počet pasportov 1, odhadovaný rozsah cca 2000 km</i>	0	Opatrenie nemá negatívny vplyv na žiadne územia sústavy Natura 2000. Nemá charakter územného záberu a ovplyvnenia.
	Realizácia cykloportálu KSK a zber dát prostredníctvom jeho aplikácií <i>Indikátor: počet pasportov 1, odhadovaný rozsah cca 2000 km</i>	0	Opatrenie nemá negatívny vplyv na žiadne územia sústavy Natura 2000. Nemá charakter územného záberu a ovplyvnenia.
	Realizácia prieskumu dopravnej mobility <i>Indikátor: počet prieskumov dopravnej mobility 2</i>	0	Opatrenie nemá negatívny vplyv na žiadne územia sústavy Natura 2000. Nemá charakter územného záberu a ovplyvnenia.
	Osadenie automatických sčítačov cyklistov <i>Indikátor: počet nových osadených automatických sčítačov - 50</i>	0	Opatrenie nemá negatívny vplyv na žiadne územia sústavy Natura 2000. Nemá charakter územného záberu a ovplyvnenia.
4. Management	Zabezpečiť adekvátne personálne obsadenie pre riešenie problematiky: - Cyklokoordinátor pre realizáciu cyklickej infraštruktúry - Cyklokoordinátor pre cyklodestinačné - Cyklokoordinátor pre zber dát a web portál - Cyklokoordinátor pre komunikáciu a koordináciu Zabezpečiť údržbu cyklistických komunikácií a cykloturistických trás vo vlastníctve kraja pod gesciou Správy ciest KSK	0	Opatrenie nemá negatívny vplyv na žiadne územia sústavy Natura 2000. Nemá charakter územného záberu a ovplyvnenia.

Vysvetlivky:

0 - nepredpokladá sa žiadne ovplyvnenie území sústavy Natura 2000,

0 / -1 / ? - opatrenie môže mať vplyv na územia sústavy Natura 2000, ale nemusí mať žiadny v závislosti od umiestnenia konkrétnej činnosti.

Plánované cyklistické koridory uvedené v strategickom dokumente a ich predpokladané vplyvy na územia sústavy Natura 2000:

Označenie a názov komunikácie / koridoru	Súčasný stav (km) a návrh ďalšieho rozvoja	Prekryv s územiami sústavy Natura 2000	Pravdepodobné ovplyvnenie území sústavy Natura 2000	Vplyvy
KE 01 EuroVelo 11	Celková plánovaná dĺžka: 42 km Existujúca trasa: 14,613 km Ostatné (rekonštrukcia, modernizácia a i.): 11,128 km Navrhovaná novostavba: 16,259 km	SKUEV4010 Dolný tok Hornádu SKUEV0944 Hornádske meandre SKUEV4007 Dolný tok Torysy SKCHVU009 Košická kotlina	Koridor križuje tri územia európskeho významu a jedno chránené vtáčie územia – negatívne ovplyvnenie (napr. záber biotopov a rušivé vplyvy) území sústavy Natura 2000 je pravdepodobné. Preto bude pri ďalšom projektovaní konkrétneho projektu pri zachovaní navrhovaných komunikácií / koridorov potrebné vykonať primerané hodnotenie na dotknuté územia sústavy Natura 2000 v prípade budovania komunikácií priamo alebo v blízkosti území Natura 2000 formou novostavby (nové zábery).	0 / -1

KE02 – Vetva B – Zemplínska	Celková plánovaná dĺžka: 93,5 km Existujúca trasa: 25,498 Ostatné (rekonštrukcia, modernizácia a i.): 45,823 km Navrhovaná novostavba: 22,135 km	SKUEV0006 Latorica SKCHVU015 Medzibodrožie	Koridor ovplyvňuje jedno územie európskeho významu a jedno chránené vtáčie územie – negatívne ovplyvnenie (napr. záber biotopov a rušivé vplyvy) území sústavy Natura 2000 je pravdepodobné. Preto bude pri ďalšom projektovaní konkrétneho projektu pri zachovaní navrhovaných komunikácií / koridorov potrebné vykonať primerané hodnotenie na dotknuté územia sústavy Natura 2000 v prípade budovania komunikácií priamo alebo v blízkosti území Natura 2000 formou novostavby (nové zábery).	0 / -1
KE03 – Vetva C – Gemerská	Celková plánovaná dĺžka: 97,225 km Existujúca trasa: 23,383 km Ostatné (rekonštrukcia, modernizácia a i.): 54,136 km Navrhovaná novostavba: 19,716 km	SKUEV0112 Slovenský raj SKUEV0290 Horný tok Hornádu SKCHVU027 Slovenský kras SKCHVU053 Slovenský raj	Koridor križuje dve územia európskeho významu a dve chránené vtáčie územia – negatívne ovplyvnenie (napr. záber biotopov a rušivé vplyvy) území sústavy Natura 2000 je pravdepodobné. Preto bude pri ďalšom projektovaní konkrétneho projektu pri zachovaní navrhovaných komunikácií / koridorov potrebné vykonať primerané hodnotenie na dotknuté územia sústavy Natura 2000 v prípade budovania komunikácií priamo alebo v blízkosti území Natura 2000 formou novostavby (nové zábery).	0 / -1
KE04 – Vetva D – Hornádska	Celková plánovaná dĺžka: 104,067 km Existujúca trasa: 19,319 km Ostatné (rekonštrukcia, modernizácia a i.): 57,924 km Navrhovaná novostavba: 26,824 km	SKUEV784 Hubovo SKUEV0112 Slovenský raj SKUEV0928 Stredný tok Hornádu SKCHVU053 Slovenský raj SKCHVU036 Volovské vrchy	Koridor križuje tri územia európskeho významu a dve chránené vtáčie územia – negatívne ovplyvnenie (napr. záber biotopov a rušivé vplyvy) území sústavy Natura 2000 je pravdepodobné. Preto bude pri ďalšom projektovaní konkrétneho projektu pri zachovaní navrhovaných komunikácií / koridorov potrebné vykonať primerané hodnotenie na dotknuté územia sústavy Natura 2000 v prípade budovania komunikácií priamo alebo v blízkosti území Natura 2000 formou novostavby (nové zábery).	0 / -1
KE05 - Vetva E – Abovská	Celková plánovaná dĺžka: 96,435 km Existujúca trasa: 38,463 km Ostatné (rekonštrukcia, modernizácia a i.): 41,838 km Navrhovaná novostavba: 16,134 km	SKCHVU027 Slovenský kras SKUEV0347 Domické škrapy SKUEV0345 Kečovské škrapy SKUEV4000 Silickobrezovské lúky SKUEV0922 Bubeník SKUEV0341 Dolný vrch SKUEV0356 Horný vrch SKUEV0954 Stredný tok Bodvy SKCHVU009 Košická kotlina	Koridor križuje viaceré územia európskeho významu a dve chránené vtáčie územia – negatívne ovplyvnenie (napr. záber biotopov a rušivé vplyvy) území sústavy Natura 2000 je pravdepodobné. Preto bude pri ďalšom projektovaní konkrétneho projektu pri zachovaní navrhovaných komunikácií / koridorov potrebné vykonať primerané hodnotenie na dotknuté územia sústavy Natura 2000 v prípade budovania komunikácií priamo alebo v blízkosti území Natura 2000 formou novostavby (nové zábery).	0 / -1
KE06 - Vetva F – Tokajská	Celková plánovaná dĺžka: 61,571 km Existujúca trasa: 3,935 km	SKUEV0327 Milič SKUEV0034 Boršiansky les SKUEV0236 Bodrog SKCHVU025 Slanské vrchy	Koridor križuje tri územia európskeho významu a dve chránené vtáčie územia – negatívne ovplyvnenie (napr. záber biotopov a rušivé vplyvy) území sústavy Natura 2000 je pravdepodobné. Preto bude pri ďalšom projektovaní konkrétneho projektu pri zachovaní navrhovaných	0 / -1

	Ostatné (rekonštrukcia, modernizácia a i.): 24,604 km Navrhovaná novostavba: 33,032 km	SKCHVU015 Medzibodrožie	komunikácií / koridorov potrebné vykonať primerané hodnotenie na dotknuté územia sústavy Natura 2000 v prípade budovania komunikácií priamo alebo v blízkosti území Natura 2000 formou novostavby (nové zábery).	
KE07 - Vetva G – Dolnozemplínska	Celková plánovaná dĺžka: 41,724 km Existujúca trasa: 7,4 km Ostatné (rekonštrukcia, modernizácia a i.): 34,186 km Navrhovaná novostavba: 0,138 km	SKUEV0006 Latorica SKUEV0236 Bodrog SKCHVU015 Medzibodrožie	Koridor križuje dve územia európskeho významu a jedno chránené vtáčie územie – negatívne ovplyvnenie (napr. záber biotopov a rušivé vplyvy) území sústavy Natura 2000 je pravdepodobné. Preto bude pri ďalšom projektovaní konkrétneho projektu pri zachovaní navrhovaných komunikácií / koridorov potrebné vykonať primerané hodnotenie na dotknuté územia sústavy Natura 2000 v prípade budovania komunikácií priamo alebo v blízkosti území Natura 2000 formou novostavby (nové zábery).	0 / -1
KE08 - Vetva H – Sobranecká	Celková plánovaná dĺžka: 26,962 km Existujúca trasa: 5,734 km Ostatné (rekonštrukcia, modernizácia a i.): 14,163 km Navrhovaná novostavba: 7,065 km	SKUEV4013 Dolný tok Okny SKCHVU035 Vihorlatské vrchy	Koridor križuje jedno územie európskeho významu a prechádza v tesnej blízkosti jedného chráneného vtáčieho územia – negatívne ovplyvnenie (napr. záber biotopov a rušivé vplyvy) území sústavy Natura 2000 je pravdepodobné. Preto bude pri ďalšom projektovaní konkrétneho projektu pri zachovaní navrhovaných komunikácií / koridorov potrebné vykonať primerané hodnotenie na dotknuté územia sústavy Natura 2000 v prípade budovania komunikácií priamo alebo v blízkosti území Natura 2000 formou novostavby (nové zábery).	0 / -1
KE09 - Vetva I – Trebišovská	Celková plánovaná dĺžka: 39,01 km Existujúca trasa: 0 km Ostatné (rekonštrukcia, modernizácia a i.): 14,882 km Navrhovaná novostavba: 24,128 km	SKUEV0006 Latorica SKUEV0843 Dolný tok Ondavy SKCHVU015 Medzibodrožie SKCHVU037 Ondavská rovina	Koridor križuje dve územia európskeho významu a dve chránené vtáčie územia – negatívne ovplyvnenie (napr. záber biotopov a rušivé vplyvy) území sústavy Natura 2000 je pravdepodobné. Preto bude pri ďalšom projektovaní konkrétneho projektu pri zachovaní navrhovaných komunikácií / koridorov potrebné vykonať primerané hodnotenie na dotknuté územia sústavy Natura 2000 v prípade budovania komunikácií priamo alebo v blízkosti území Natura 2000 formou novostavby (nové zábery).	0 / -1
KE10 - Vetva J – Moldavská	Celková plánovaná dĺžka: 66,828 km Existujúca trasa: 19,344 km Ostatné (rekonštrukcia, modernizácia a i.): 24,246 km Navrhovaná novostavba: 23,238 km	SKUEV0935 Haništiansky les SKUEV0348 Čierna Moldava SKUEV0349 Jasovské dubiny SKCHVU009 Košická kotlina SKCHVU027 Slovenský kras SKCHVU036 Volovské vrchy	Koridor križuje (resp. je trasovaný v tesnej blízkosti) tri územia európskeho významu a tri chránené vtáčie územia – negatívne ovplyvnenie (napr. záber biotopov a rušivé vplyvy) území sústavy Natura 2000 je pravdepodobné. Preto bude pri ďalšom projektovaní konkrétneho projektu pri zachovaní navrhovaných komunikácií / koridorov potrebné vykonať primerané hodnotenie na dotknuté územia sústavy Natura 2000 v prípade budovania komunikácií priamo alebo v blízkosti území Natura 2000 formou novostavby (nové zábery).	0 / -1
KE11 - Vetva K – Gelnická	Celková plánovaná dĺžka: 60,228 km Existujúca trasa: 45,52 km	SKCHVU036 Volovské vrchy	Koridor križuje jedno chránené vtáčie územie – negatívne ovplyvnenie (napr. záber biotopov a rušivé vplyvy) území sústavy Natura 2000 je pravdepodobné. Preto bude pri ďalšom projektovaní konkrétneho	0 / -1

	Ostatné (rekonštrukcia, modernizácia a i.): 6,746 km Navrhovaná novostavba: 7,962 km		projektu pri zachovaní navrhovaných komunikácií / koridorov potrebné vykonať primerané hodnotenie na dotknuté územia sústavy Natura 2000 v prípade budovania komunikácií priamo alebo v blízkosti území Natura 2000 formou novostavby (nové zábery).	
MP 01 Cyklotrasa – Trebišov – Sečovce	Celková plánovaná dĺžka: 12,156 km Existujúca trasa: 0 km Ostatné (rekonštrukcia, modernizácia a i.): 4,866 km Navrhovaná novostavba: 7,290 km	SKCHVU037 Ondavská rovina	Koridor križuje jedno chránené vtáčie územie – negatívne ovplyvnenie (napr. záber biotopov a rušivé vplyvy) území sústavy Natura 2000 je pravdepodobné. Preto bude pri ďalšom projektovaní konkrétneho projektu pri zachovaní navrhovaných komunikácií / koridorov potrebné vykonať primerané hodnotenie na dotknuté územia sústavy Natura 2000 v prípade budovania komunikácií priamo alebo v blízkosti území Natura 2000 formou novostavby (nové zábery).	0 / -1
MP 02 Cyklotrasa – Ondava – Trebišov Tokaj	Celková plánovaná dĺžka: 35,038 km Existujúca trasa: 2,920 km Ostatné (rekonštrukcia, modernizácia a i.): 31,347 km Navrhovaná novostavba: 0,771 km	SKCHVU037 Ondavská rovina	Koridor križuje jedno chránené vtáčie územie – negatívne ovplyvnenie (napr. záber biotopov a rušivé vplyvy) území sústavy Natura 2000 je pravdepodobné. Preto bude pri ďalšom projektovaní konkrétneho projektu pri zachovaní navrhovaných komunikácií / koridorov potrebné vykonať primerané hodnotenie na dotknuté územia sústavy Natura 2000 v prípade budovania komunikácií priamo alebo v blízkosti území Natura 2000 formou novostavby (nové zábery).	0 / -1
MP 03 Cyklotrasa – Veľké Kapušany – Latorica	Celková plánovaná dĺžka: 7,108 km Existujúca trasa: 0,658 km Ostatné (rekonštrukcia, modernizácia a i.): 1,530 km Navrhovaná novostavba: 4,920 km	SKUEV0006 Latorica SKCHVU015 Medzibodrožie	Koridor križuje jedno územie európskeho významu a jedno chránené vtáčie územie – negatívne ovplyvnenie (napr. záber biotopov a rušivé vplyvy) území sústavy Natura 2000 je pravdepodobné. Preto bude pri ďalšom projektovaní konkrétneho projektu pri zachovaní navrhovaných komunikácií / koridorov potrebné vykonať primerané hodnotenie na dotknuté územia sústavy Natura 2000 v prípade budovania komunikácií priamo alebo v blízkosti území Natura 2000 formou novostavby (nové zábery).	0 / -1
MP 04 Cyklotrasa SNV – Harichovce – Levoča	Celková plánovaná dĺžka: 5,728 km Existujúca trasa: 2,051 km Ostatné (rekonštrukcia, modernizácia a i.): 1,067 km Navrhovaná novostavba: 2,610 km	SKUEV0928 Stredný tok Hornádu	Koridor križuje jedno územie európskeho významu – negatívne ovplyvnenie (napr. záber biotopov a rušivé vplyvy) území sústavy Natura 2000 je pravdepodobné. Preto bude pri ďalšom projektovaní konkrétneho projektu pri zachovaní navrhovaných komunikácií / koridorov potrebné vykonať primerané hodnotenie na dotknuté územia sústavy Natura 2000 v prípade budovania komunikácií priamo alebo v blízkosti území Natura 2000 formou novostavby (nové zábery).	0 / -1
MP 05 Hrabušice – Betlanovce – pokračovanie ako prepojenie Slovenský raj – Vysoké Tatry	Celková plánovaná dĺžka: 2,442 km Existujúca trasa: 0,270 km Ostatné (rekonštrukcia, modernizácia a i.): 0 km	SKUEV0290 Horný tok Hornádu SKCHVU053 Slovenský raj	Koridor križuje jedno územie európskeho významu a jedno chránené vtáčie územie – negatívne ovplyvnenie (napr. záber biotopov a rušivé vplyvy) území sústavy Natura 2000 je pravdepodobné. Preto bude pri ďalšom projektovaní konkrétneho projektu pri zachovaní navrhovaných komunikácií / koridorov potrebné vykonať primerané hodnotenie na dotknuté územia sústavy Natura 2000 v prípade budovania	0 / -1

	Navrhovaná novostavba: 2,172 km		komunikácií priamo alebo v blízkosti území Natura 2000 formou novostavby (nové zábery).	
MP 06 – Ptrukša – Čierna nad Tisou	Celková plánovaná dĺžka: 11,209 km Existujúca trasa: 3,531 km Ostatné (rekonštrukcia, modernizácia a i.): 7,435 km Navrhovaná novostavba: 0,143 km	SKUEV0006 Latorica SKCHVU015 Medzibodrožie	Koridor križuje jedno územie európskeho významu a jedno chránené vtáčie územie – negatívne ovplyvnenie (napr. záber biotopov a rušivé vplyvy) území sústavy Natura 2000 je pravdepodobné. Preto bude pri ďalšom projektovaní konkrétneho projektu pri zachovaní navrhovaných komunikácií / koridorov potrebné vykonať primerané hodnotenie na dotknuté územia sústavy Natura 2000 v prípade budovania komunikácií priamo alebo v blízkosti území Natura 2000 formou novostavby (nové zábery).	0 / -1
MP 07 – KE07 - Klin nad Bodrogom	Celková plánovaná dĺžka: 4,057 km Existujúca trasa: 1,400 km Ostatné (rekonštrukcia, modernizácia a i.): 2,620 km Navrhovaná novostavba: 0,037 km	SKUEV0236 Bodrog SKCHVU015 Medzibodrožie	Koridor križuje jedno územie európskeho významu a jedno chránené vtáčie územie – negatívne ovplyvnenie (napr. záber biotopov a rušivé vplyvy) území sústavy Natura 2000 je pravdepodobné. Preto bude pri ďalšom projektovaní konkrétneho projektu pri zachovaní navrhovaných komunikácií / koridorov potrebné vykonať primerané hodnotenie na dotknuté územia sústavy Natura 2000 v prípade budovania komunikácií priamo alebo v blízkosti území Natura 2000 formou novostavby (nové zábery).	0 / -1
MP 08 - KE06 - Zemplínska Teplica	Celková plánovaná dĺžka: 5,771 km Existujúca trasa: 1,160 km Ostatné (rekonštrukcia, modernizácia a i.): 3,755 km Navrhovaná novostavba: 0,856 km	SKCHVU025 Slanské vrchy	Koridor križuje jedno chránené vtáčie územie – negatívne ovplyvnenie (napr. záber biotopov a rušivé vplyvy) území sústavy Natura 2000 je pravdepodobné. Preto bude pri ďalšom projektovaní konkrétneho projektu pri zachovaní navrhovaných komunikácií / koridorov potrebné vykonať primerané hodnotenie na dotknuté územia sústavy Natura 2000 v prípade budovania komunikácií priamo alebo v blízkosti území Natura 2000 formou novostavby (nové zábery).	0 / -1
MP09 - KE04 - Prepojenie Slovenský raj	Celková plánovaná dĺžka: 8,759 km Existujúca trasa: 0 km Ostatné (rekonštrukcia, modernizácia a i.): 8,759 km Navrhovaná novostavba: 0 km	SKUEV0112 Slovenský raj SKUEV0928 Stredný tok Hornádu SKCHVU053 Slovenský raj	Koridor križuje dve územia európskeho významu a jedno chránené vtáčie územie – negatívne ovplyvnenie (napr. záber biotopov a rušivé vplyvy) území sústavy Natura 2000 je pravdepodobné. Preto bude pri ďalšom projektovaní konkrétneho projektu pri zachovaní navrhovaných komunikácií / koridorov potrebné vykonať primerané hodnotenie na dotknuté územia sústavy Natura 2000 v prípade budovania komunikácií priamo alebo v blízkosti území Natura 2000 formou novostavby.	0 / -1
MP 10 - KE04 Smižany – Iľiašovce	Celková plánovaná dĺžka: 3,598 km Existujúca trasa: 0 km Ostatné (rekonštrukcia, modernizácia a i.): 1,230 km	-	Koridor nezasahuje územia sústavy Natura 2000 – žiadne negatívne ovplyvnenie.	0

	Navrhovaná novostavba: 2,368 km			
MP 11 - KE01 - Prepojenie Valalíky Geča	Celková plánovaná dĺžka: 4,582 km Existujúca trasa: 0 km Ostatné (rekonštrukcia, modernizácia a i.): 0,874 km Navrhovaná novostavba: 3,708 km	-	Koridor nezasahuje územia sústavy Natura 2000 – žiadne negatívne ovplyvnenie.	0
MP 12 - KE01 - Prepojenie Rozhanovce	Celková plánovaná dĺžka: 11,91 km Existujúca trasa: 0 km Ostatné (rekonštrukcia, modernizácia a i.): 11,91 km Navrhovaná novostavba: 0 km	SKUEV4010 Dolný tok Hornádu SKUEV4007 Dolný tok Torusy	Koridor križuje dve územia európskeho významu – negatívne ovplyvnenie (napr. rušivé vplyvy) území sústavy Natura 2000 je pravdepodobné. Preto bude pri ďalšom projektovaní konkrétneho projektu pri zachovaní navrhovaných komunikácií / koridorov potrebné vykonať primerané hodnotenie na dotknuté územia sústavy Natura 2000 v prípade budovania komunikácií priamo alebo v blízkosti území Natura 2000 formou novostavby (nové zábery).	0 / -1
MP 13 KE 11 Šebastovce - Barca	Celková plánovaná dĺžka: 1,086 km Existujúca trasa: 0 km Ostatné (rekonštrukcia, modernizácia a i.): 0 km Navrhovaná novostavba: 1,086 km	-	Koridor nezasahuje územia sústavy Natura 2000 – žiadne negatívne ovplyvnenie.	0
MP 14 - KE 10 Šaca - Malá Ida	Celková plánovaná dĺžka: 7,194 km Existujúca trasa: 0 km Ostatné (rekonštrukcia, modernizácia a i.): 3,524 km Navrhovaná novostavba: 3,670 km	-	Koridor nezasahuje územia sústavy Natura 2000 – žiadne negatívne ovplyvnenie.	0

Novonavrhané komunikácie / koridory - prekryv s územiami Natura 2000 a ich predpokladané ovplyvnenie (viď prílohy)

Lokalizácia nových komunikácií / koridorov	Prekryv s územiami sústavy Natura 2000	Pravdepodobné ovplyvnenie území sústavy Natura 2000	Vplyvy
1. Okolie mesta Spišská Nová Ves	SKUEV0784 Mašianske sysľovisko SKUEV0928 Stredný tok Hornádu SKUEV0112 Slovenský raj SKCHVU053 Slovenský raj SKCHVU036 Volovské vrchy	Navrhované koridory križujú dve územia európskeho významu a dve chránené vtáčie územia – negatívne ovplyvnenie (napr. záber biotopov a rušivé vplyvy) území sústavy Natura 2000 je pravdepodobné. Preto bude pri ďalšom projektovaní konkrétneho projektu pri zachovaní navrhovaných komunikácií / koridorov potrebné vykonať primerané hodnotenie na dotknuté územia sústavy Natura 2000 v prípade budovania komunikácií priamo alebo v blízkosti území Natura 2000 formou novostavby (nové zábery). Zvlášť citlivo postupovať v prípade koridoru križujúceho SKUEV0784 Mašianske sysľovisko - v prípade realizácie obmedziť trasovanie komunikácie na existujúcu poľnú cestu na severnom okraji územia a stavebné dvory neumiestňovať v rámci ÚEV.	0 / -1
2. Okolie mesta Krompachy a obce Spišské Vlachy	SKUEV0928 Stredný tok Hornádu SKCHVU036 Volovské vrchy	Navrhované koridory križujú jedno územie európskeho významu a jedno chránené vtáčie územie – negatívne ovplyvnenie (napr. záber biotopov a rušivé vplyvy) území sústavy Natura 2000 je pravdepodobné. Preto bude pri ďalšom projektovaní konkrétneho projektu pri zachovaní navrhovaných komunikácií / koridorov potrebné vykonať primerané hodnotenie na dotknuté územia sústavy Natura 2000 v prípade budovania komunikácií priamo alebo v blízkosti území Natura 2000 formou novostavby (nové zábery).	0 / -1
3. Okolie mesta Rožňava	-	Koridory nezasahujú územia sústavy Natura 2000 – žiadne negatívne ovplyvnenie.	0
4. Okolie obce Dobšiná	-	Koridory nezasahuje územia sústavy Natura 2000 – žiadne negatívne ovplyvnenie.	0
5. Okolie mesta Moldava nad Bodvou a obce Jasov	SKCHVU027 Slovensky kras SKCHVU036 Volovské vrchy	Navrhované koridory križujú jedno chránené vtáčie územie – negatívne ovplyvnenie (napr. záber biotopov a rušivé vplyvy) území sústavy Natura 2000 je pravdepodobné. Preto bude pri ďalšom projektovaní konkrétneho projektu pri zachovaní navrhovaných komunikácií / koridorov potrebné vykonať primerané hodnotenie na dotknuté územia sústavy Natura 2000 v prípade budovania komunikácií priamo alebo v blízkosti území Natura 2000 formou novostavby (nové zábery).	0 / -1
6. Okolie mesta Košice	SKCHVU036 Volovské vrchy SKCHVU009 Košická kotlina SKUEV0328 Stredné Pohornádie SKUEV4010 Dolný tok Hornádu SKUEV4007 Dolný tok Torysy SKUEV0935 Haništiansky les	Navrhované koridory križujú (resp. sú v tesnej blízkosti) štyri územia a európskeho významu a dve chránené vtáčie územia – negatívne ovplyvnenie (napr. záber biotopov a rušivé vplyvy) území sústavy Natura 2000 je pravdepodobné. Preto bude pri ďalšom projektovaní konkrétneho projektu pri zachovaní navrhovaných komunikácií / koridorov potrebné vykonať primerané hodnotenie na dotknuté územia sústavy Natura 2000 v prípade budovania komunikácií priamo alebo v blízkosti území Natura 2000 formou novostavby (nové zábery).	0 / -1
7. Okolie mesta Trebišov a obce Sečovce	SKCHVU037 Ondavská rovina SKCHVU025 Slanské vrchy	Navrhované koridory križujú (resp. sú v tesnej blízkosti) dve chránené vtáčie územia – negatívne ovplyvnenie (napr. záber biotopov a rušivé vplyvy) území sústavy Natura 2000 je pravdepodobné. Preto bude pri ďalšom projektovaní konkrétneho projektu pri zachovaní navrhovaných komunikácií / koridorov potrebné vykonať primerané hodnotenie na dotknuté územia sústavy Natura 2000 v prípade budovania komunikácií priamo alebo v blízkosti území Natura 2000 formou novostavby (nové zábery).	0 / -1

8. Okolie obce Slovenské Nové Mesto	SKUEV0034 Boršiansky les SKUEV0236 Bodrog SKCHVU015 Medzibodrožie	Navrhované koridory križujú (resp. sú v tesnej blízkosti) jedno chránené vtáčie územie a dve územia európskeho významu – negatívne ovplyvnenie (napr. záber biotopov a rušivé vplyvy) území sústavy Natura 2000 je pravdepodobné. Preto bude pri ďalšom projektovaní konkrétneho projektu pri zachovaní navrhovaných komunikácií / koridorov potrebné vykonať primerané hodnotenie na dotknuté územia sústavy Natura 2000 v prípade budovania komunikácií priamo alebo v blízkosti území Natura 2000 formou novostavby (nové zábery).	0 / -1
9. Okolie miest Kráľovský Chlmec a Čierna nad Tisou	SKUEV0030 Horešské lúky SKCHVU015 Medzibodrožie	Navrhované koridory križujú (resp. sú v tesnej blízkosti) jedno chránené vtáčie územie a jedno územie európskeho významu – negatívne ovplyvnenie (napr. záber biotopov a rušivé vplyvy) území sústavy Natura 2000 je pravdepodobné. Preto bude pri ďalšom projektovaní konkrétneho projektu pri zachovaní navrhovaných komunikácií / koridorov potrebné vykonať primerané hodnotenie na dotknuté územia sústavy Natura 2000 v prípade budovania komunikácií priamo alebo v blízkosti území Natura 2000 formou novostavby (nové zábery).	0 / -1
10. Okolie mesta Veľké Kapušany	-	Koridory nezasahujú do územia sústavy Natura 2000 – žiadne negatívne ovplyvnenie.	0
11. Okolie mesta Sobrance	SKUEV4013 Dolný tok Okny SKCHVU035 Vihorlatské vrchy	Navrhované koridory križujú (resp. sú v tesnej blízkosti) jedno chránené vtáčie územie a jedno územie európskeho významu – negatívne ovplyvnenie (napr. záber biotopov a rušivé vplyvy) území sústavy Natura 2000 je pravdepodobné. Preto bude pri ďalšom projektovaní konkrétneho projektu pri zachovaní navrhovaných komunikácií / koridorov potrebné vykonať primerané hodnotenie na dotknuté územia sústavy Natura 2000 v prípade budovania komunikácií priamo alebo v blízkosti území Natura 2000 formou novostavby (nové zábery).	0 / -1
12. Okolie mesta Michalovce	-	Koridory nezasahujú do územia sústavy Natura 2000 – žiadne negatívne ovplyvnenie.	0
13. Okolie mesta Strážske	-	Koridory nezasahujú do územia sústavy Natura 2000 – žiadne negatívne ovplyvnenie.	0

6.1. Identifikácia dotknutých predmetov ochrany

Vzhľadom k tomu, že sa jedná o strategický dokument, technická špecifikácia a presná lokalizácia cyklotrás absentuje, definované sú existujúce cyklotrasy a približné komunikácie / koridory navrhovanej cyklistickej infraštruktúry. Preto pri identifikácii dotknutých predmetov ochrany môžeme vychádzať len z lokalizácie koridorov plánovaných cyklotrás, ich presné umiestnenie a stavebno – technické riešenie bude predmetom jednotlivých územných konaní.

Pri väčšine navrhovaných koridorov je predpoklad ich umiestnenia v polohe existujúcich komunikácií, ktoré budú rekonštruované, modernizované alebo bude na nich len upravená organizácia dopravy (napr. zriadenie jazdného pruhu pre cyklistov, doplnenie dopravného značenia). V týchto prípadoch sa vplyvy navrhovaných cyklistických predpokladajú nulové alebo zanedbateľné. V prípade zasahovania do území Natura 2000 je však vždy vhodné navrhnúť nevyhnutné opatrenia na prevenciu zásahov do chránených biotopov a biotopov druhov európskeho významu (napr. vytýčenie staveniska, jasné ohraničenie stavebných dvorov, pravidelná kontrola - environmentálny dozor a pod.).

Vzhľadom k tomu, že nepoznáme konkrétne technické parametre navrhovaných cyklistických komunikácií a ich presnú lokalizáciu, je nemožné kvantifikovať vplyvy na jednotlivé predmety ochrany. Napriek tomu vieme určiť, pri ktorých územiach Natura 2000 je predpoklad ich ovplyvnenia a pri týchto koridoroch zasahujúcich do území sústavy Natura 2000, resp. trasovaných v kontakte s nimi, je potrebné vypracovať primerané hodnotenie vplyvu plánu na dotknuté územia sústavy Natura 2000.

Primerané hodnotenie konkrétnych projektov / činností bude potrebné vypracovať pri všetkých projektoch priamo zasahujúcich do území sústavy Natura 2000, pri projektoch lokalizovaných v tesnej blízkosti týchto území, kde nie je možné jednoznačne vylúčiť ich ovplyvnenie a tiež pri projektoch zasahujúcich do migračných koridorov druhov európskeho významu. To sa týka projektov spojených s budovaním nových stavebných objektov – ciest, odpočívadiel, mostov a pod. V prípade budovania cyklistických komunikácií sa ovplyvnenie migračných trás týka hlavne obojživelníkov a vydry riečnej (v prípade budovania mostov križujúcich vodné toky, ktoré sú súčasťou sústavy Natura 2000, kde je predmetom ochrany).

6.2. Vyhodnotenie vplyvov na predmety a ciele ochrany (predovšetkým významnosti identifikovaných vplyvov na dotknuté predmety ochrany ako významný negatívny vplyv, mierne negatívny vplyv, žiadny vplyv, významný pozitívny vplyv, mierne pozitívny vplyv, pre plány a programy aj nevyhodnotiteľný vplyv)

Zo všeobecného hodnotenia vplyvov v kap. 6. Hodnotenie vplyvov na dotknuté územia sústavy Natura 2000, kde boli tabuľkovou formou vyhodnotenú potenciálne vplyvy jednotlivých aktivít strategického dokumentu a popísaný prekryv s územiami Natura 2000 vyplýva, že pri viacerých aktivitách a navrhovaných cyklokoridoroch bude prítomné ovplyvnenie území Natura 2000, ale vzhľadom k absencii presného umiestnenia a technického riešenia nie je možné vyhodnotiť vplyvy na územia Natura 2000 a ich predmety ochrany presne, resp. ich kvantifikovať. To bude možné až na úrovni konkrétnych projektov, kde bude upresnené technické riešenie a lokalizácia aktivít.

Vzhľadom k charakteru navrhovaných aktivít sa významné negatívne ovplyvnenie území Natura 2000 a ich predmetov nepredpokladá. Pri budovaní cyklistickej infraštruktúry zvyčajne nevznikajú významné migračné bariéry, tiež sa väčšina cyklistických koridorov navrhuje v polohe existujúcej dopravnej infraštruktúry a prípadné zásahy do území Natura 2000 sú takmer výlučne okrajové.

Z uvedeného vyplýva aj fakt, že nebudú významne negatívne ovplyvnené ciele ochrany jednotlivých predmetov ochrany.

Je potrebné vypracovať primerané hodnotenie na dotknuté územia sústavy Natura 2000 pre každý projekt vyplývajúci z hodnoteného strategického dokumentu, ktorý sa bude umiestňovať priamo do územia Natura 2000 alebo do ich tesnej blízkosti a bude mať charakter novostavby.

6.3. Vyhodnotenie kumulatívnych vplyvov (kumulatívne účinky spolu s účinkami realizovaných a pripravovaných plánov, programov a projektov)

Vzhľadom k tomu, že ide o strategický dokument, ktorý je podkladom pre ďalšie plánovanie a projektovanie cyklistickej infraštruktúry, vyhodnotenie kumulatívnych vplyvov v tejto fáze má malú výpovednú hodnotu. Očakávaná kumulácia vplyvov sa očakáva predovšetkým s aktivitami vyplývajúcimi z obsahovo súvisiacimi strategickými dokumentmi predovšetkým Plánom udržateľnej mobility KSK, Kostrovou sieťou cyklistických komunikácií KSK a Stratégiou rozvoja cestovného ruchu KSK a tiež s ďalšími dopravnými stavbami s Košickom samosprávnym krajom.

Vo všeobecnosti je možné konštatovať, že kumulatívne vplyvy v prípade realizácie viacerých navrhovaných cyklistických komunikácií súčasne aj v kumulácii s inými činnosťami budú s najvyššou pravdepodobnosťou zanedbateľné alebo mierne. Pre plnohodnotné vyhodnotenie kumulatívnych vplyvov bude potrebné vykonať hodnotenia na úrovni konkrétnych projektov ovplyvňujúcich územia sústavy Natura 2000. Vyhodnotenie kumulatívnych vplyvov bude preto predmetom ďalšieho spodrobnenia v prípade jednotlivých aktivít / projektov.

Vyhodnotenie kumulatívnych vplyvov s inými projektmi a činnosťami, ktoré nesúvisia s hodnoteným strategickým dokumentom musí byť predmetom posudzovania v prípade konkrétnych projektov.

7. Vyhodnotenie vplyvov plánu, programu alebo projektu na integritu území sústavy Natura 2000

Z hodnotenia vplyvov strategického dokumentu vyplynulo, že vplyvy strategického dokumentu na územia sústavy Natura 2000 a tiež na ich predmety a ciele ochrany sú vyhodnotiteľné len do určitej miery a bude nutné vykonať primerané hodnotenie na úrovni konkrétnych projektov a činností, kde budú doplnené informácie o lokalizácii a technickom riešení v prípade konkrétnych projektov a kde bude možné jednoznačne vylúčiť alebo potvrdiť ovplyvnenie území sústavy Natura 2000.

V prípade zachovania navrhovaných dopravných koridorov popisovaných v strategickom dokumente sa nepredpokladá negatívne ovplyvnenie integrity žiadneho územia Natura 2000, nakoľko sa nepredpokladá ani významný negatívny vplyv na žiadny predmet ochrany území Natura 2000.

8. Návrh zmierňujúcich opatrení

Obsahom hodnoteného strategického dokumentu je návrh stratégie rozvoja cyklistickej dopravy a cykloturistiky Košického kraja 2022-2027-2030. Aktivity vyplývajúce z hodnoteného strategického dokumentu majú z veľkej časti manažmentový (plánovací) charakter a neovplyvňujú zložky životného prostredia. Časť opisovaných opatrení počíta s výstavbou novej cyklistickej infraštruktúry a pri týchto je ovplyvnenie území sústavy Natura 2000 pri ich umiestňovaní v územiach sústavy Natura 2000 alebo v ich blízkosti pravdepodobné. Popisované cyklistické koridory a plánované komunikácie je možné v súčasnosti lokalizovať len orientačne, pri čom je možné povedať pri ktorých je ovplyvnenie území sústavy Natura 2000 pravdepodobné až isté, a pri ktorých naopak nie je pravdepodobné (tieto sa neuvádzajú z dôvodu rozsahu hodnotenia).

Pri návrhu opatrení vo fáze projektovej prípravy konkrétnych projektov / činností je potrebné sa zamerať hlavne na ich zmierňujúci vplyv na konkrétne predmety ochrany dotknutých územiach Natura 2000. V tejto fáze hodnotenia vplyvov strategického dokumentu na územia sústavy Natura 2000 majú navrhované opatrenia všeobecný charakter a odkazujú na potrebu ďalšieho hodnotenia konkrétnych projektov počas ich prípravy:

- Realizovať primerané hodnotenie vplyvu plánu na dotknuté územia sústavy Natura 2000 pre konkrétny projekt zasahujúci do území sústavy Natura 2000, do domovských okrskov predmetov ochrany CHVÚ a ÚEV (projekty kontakte / v tesnej blízkosti území Natura 2000), v prípadoch kedy budú budované nové komunikácie (novostavby), prípadne rozširované existujúce komunikácie. Pri týchto je predpoklad ovplyvnenia predmetov ochrany území Natura 2000.
- Pri umiestňovaní cyklistických komunikácií do území Natura 2000 uprednostniť trasovanie po existujúcich komunikáciách a iných antropogenizovaných plochách aby sa obmedzil zásah do prirodzených a poloprirodzených biotopov na nevyhnutné minimum tak kde to bude možné.
- Pri záberoch do rozmnožovacích a potravných biotopov jednotlivých predmetov ochrany v dotknutých ÚEV a CHVÚ navrhnuť vo fáze projektovej prípravy konkrétne zmierňujúce opatrenia na zmiernenie negatívnych vplyvov.
- Pri navrhovaní a budovaní nových mostných objektov, ktoré budú súčasťou cyklistických komunikácií zohľadňovať potrebu zachovania kvality migračných koridorov pre vydru riečnu, vodnú avifaunu a ostatné vodné organizmy – zachovávať suché brehy v podmostnom priestore, zachovať pobrežnú vegetáciu v blízkosti mostov, neumiestňovať bariéry priamo do toku, neumiestňovať prvky rizikové z dôvodu kolízií vtákov a pod.
- V prípade budovania cyklistických komunikácií cez územia Natura 2000 umiestňovať stavebné dvory mimo tieto územia a zabezpečovať stavenisko pred prípadnými kontamináciami stavebnými odpadmi.
- V územiach sústavy Natura 2000 dbať počas výstavby na prevenciu šírenia invázných druhov v zmysle metodických usmernení ŠOP SR a v prípade zaznamenaného výskytu týchto druhov zabezpečiť ich efektívnu likvidáciu v priestore koridoru cyklistickej komunikácie podľa postupov opísaných v metodických materiáloch ŠOP SR.
- Pri budovaní cyklistických komunikácií v územiach Natura 2000 jasne vyznačiť plochu staveniska počas celej doby realizácie, aby sa predišlo poškodzovaniu biotopov mimo nevyhnutný záber stavby.
- Odpočívadlá, bike pointy a iné zariadenia pre cyklistov umiestňovať prednostne mimo území Natura 2000 a na miesta bez výskytu biotopov a druhov európskeho významu.

9. Záver

Z hodnotenia vplyvov strategického dokumentu „Stratégia rozvoja cyklistickej dopravy a cykloturistiky Košického kraja 2022-2027-2030“ na dotknuté územia sústavy Natura 2000 vyplynulo, že vplyvy na územia sústavy Natura 2000 vrátane kumulatívnych vplyvov, vplyvov na ich predmety ochrany a ciele ochrany a vplyvy na ich integritu sú vyhodnotiteľné len do určitej miery z dôvodu absencie údajov o presnej lokalizácii a technickom riešení konkrétnych aktivít. Napriek tomu je na základe podrobnosti a informácií uvedených v hodnotenom strategickom dokumente možné potvrdiť alebo vyvrátiť pri mnohých popisovaných aktivitách a navrhovaných cyklistických komunikáciách / koridoroch možné ovplyvnenie území Natura 2000 a ich predmetov ochrany.

Hodnotenie poukázalo na potrebu ďalšieho hodnotenia, resp. na nulové vplyvy pri jednotlivých aktivitách a navrhovaných cyklistických koridoroch popisovaných v hodnotenom strategickom dokumente a tiež navrhuje opatrenia na zmiernenie a predchádzanie negatívnych vplyvov. V prípade identifikácie území sústavy Natura 2000 dotknutých realizáciou opatrení / aktivít navrhovaných v hodnotenom strategickom dokumente vo fáze prípravy konkrétnych projektov bude potrebné tieto vplyvy vyhodnotiť v samostatnom hodnotení. **Toto primerané hodnotenie nenahrádza hodnotenie na úrovni konkrétnych projektov.**

Vzhľadom k uvedeným zisteniam nie je v tejto fáze potrebné žiadne z navrhovaných opatrení / aktivít popisované v strategickom dokumente vylúčiť z dôvodu prítomnosti významného negatívneho vplyvu. Na základe hodnotenia strategického dokumentu ako celku, hodnotenia jeho cieľov, aktivít a navrhovaného rozšírenia siete cyklistických komunikácií konštatujeme, že **nebol identifikovaný významný negatívny vplyv na územia sústavy Natura 2000.**

Zodpovedný riešiteľ: Mgr. Juraj Nechaj

autorizovaná osoba podľa § 28a zák. NR SR č. 543/2002 Z. z., o ochrane prírody a krajiny,
v znení neskorších predpisov číslo osvedčenia: 03/2022 (platnosť do 21.04.2027)

10. Použité zdroje údajov

- „Stratégia rozvoja cyklistickej dopravy a cykloturistiky Košického kraja 2022-2027-2030“, Prešovský samosprávny kraj, 2022,
- Správa o hodnotení strategického dokumentu: „Stratégia rozvoja cyklistickej dopravy a cykloturistiky Košického kraja 2022-2027-2030“ - KONCEPT, EKOJET, s.r.o., 05/2024.

Legislatívne dokumenty a schválené metodiky:

- Metodika primeraného hodnotenia vplyvov plánov, programov a projektov na územia sústavy Natura 2000, SAŽP, 2023,
- Zákon NR SR č. 543/2002 Z. z. o ochrane prírody a krajiny v znení neskorších predpisov,
- Vyhláška MŽP SR č. 170/2021 Z. z., ktorou sa vykonáva zákon č. 543/2002 Z. z. o ochrane prírody a krajiny v znení neskorších predpisov
- Starostlivosť o územia Natura 2000 (Ustanovenia článku 6 smernice 92/43/EHS o ochrane biotopov, voľne žijúcich živočíchov a voľne rastúcich rastlín), MŽP SR 2002,
- Vyhlasovacie predpisy území sústavy NATURA 2000,
- Hodnotenie plánov a projektov významne ovplyvňujúcich lokality sústavy Natura 2000 (Metodická príručka k ustanoveniam článkov 6(3) a 6(4) smernice 92/43/EHS o ochrane biotopov, voľne žijúcich živočíchov a voľne rastúcich rastlín), MŽP SR 2002,

Použitá literatúra a internetové zdroje:

- Komplexný monitorovací systém ŠOP SR (<http://www.biomonitoring.sk/>),
- Mapový portál <http://maps.sopsr.sk/>,
- Natura 2000 – Sústava chránených území členských krajín EÚ, <http://www.sopsr.sk/natura/>,
- <https://natura2000.eea.europa.eu/>.

11. Prílohy

Mapové prílohy - novonavrhované komunikácie / koridory cyklistických komunikácií:

1. Okolie mesta Spišská Nová Ves
2. Okolie mesta Krompachy a obce Spišské Vlachy
3. Okolie mesta Rožňava
4. Okolie obce Dobšiná
5. Okolie mesta Moldava nad Bodvou a obce Jasov
6. Okolie mesta Košice
7. Okolie mesta Trebišov a obce Sečovce
8. Okolie obce Slovenské Nové Mesto
9. Okolie miest Kráľovský Chlmec a Čierna nad Tisou
10. Okolie mesta Veľké Kapušany
11. Okolie mesta Sobrance
12. Okolie mesta Michalovce
13. Okolie mesta Strážske

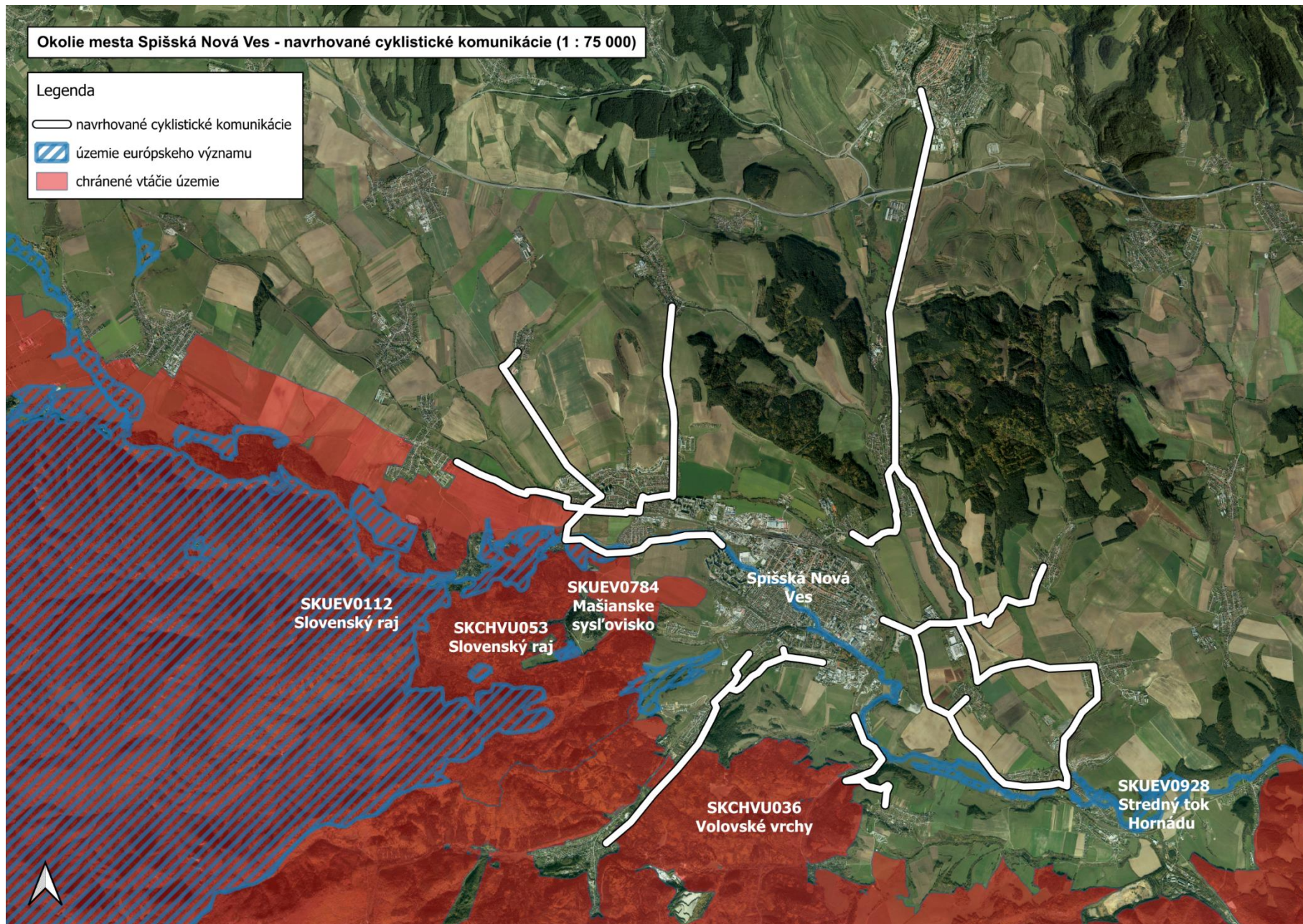
Okolie mesta Spišská Nová Ves - navrhované cyklistické komunikácie (1 : 75 000)

Legenda

— navrhované cyklistické komunikácie




▨ územie európskeho významu

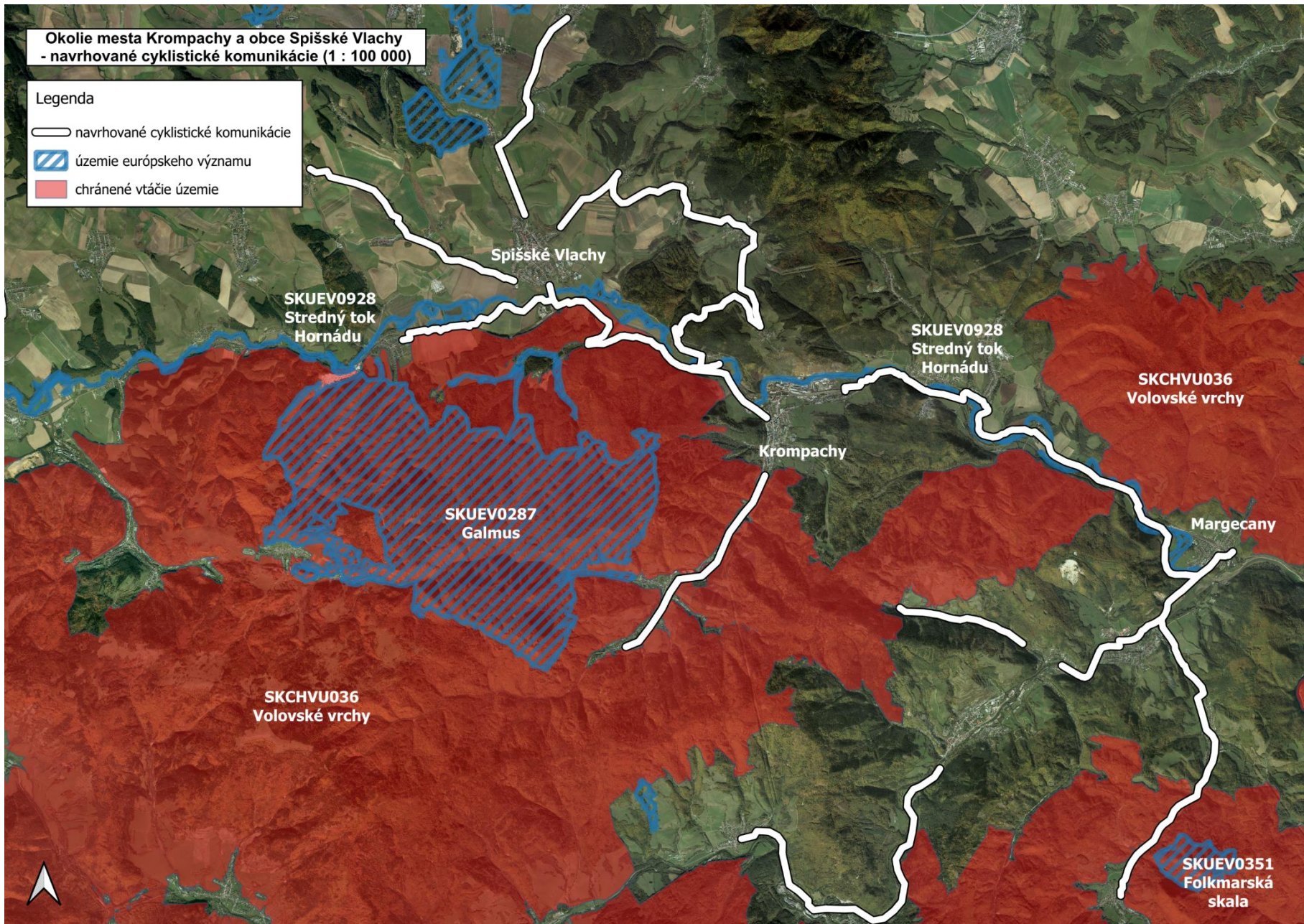
■ chránené vtáčie územie



**Okolie mesta Kropachy a obce Spišské Vlchy
- navrhované cyklistické komunikácie (1 : 100 000)**




Legenda

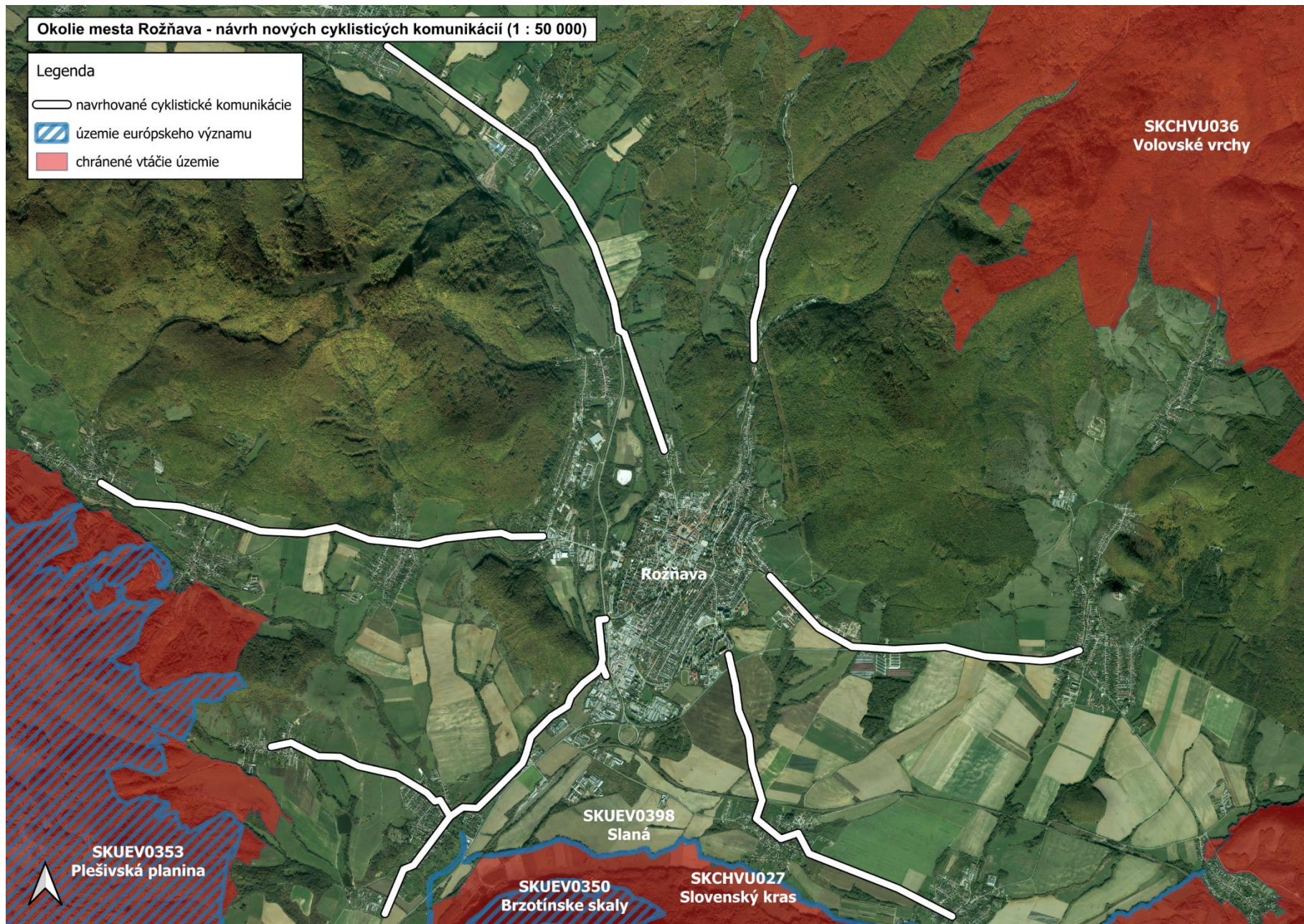
-  navrhované cyklistické komunikácie
-  územie európskeho významu
-  chránené vtáčie územie



Okolie mesta Rožňava - návrh nových cyklistických komunikácií (1 : 50 000)



Legenda

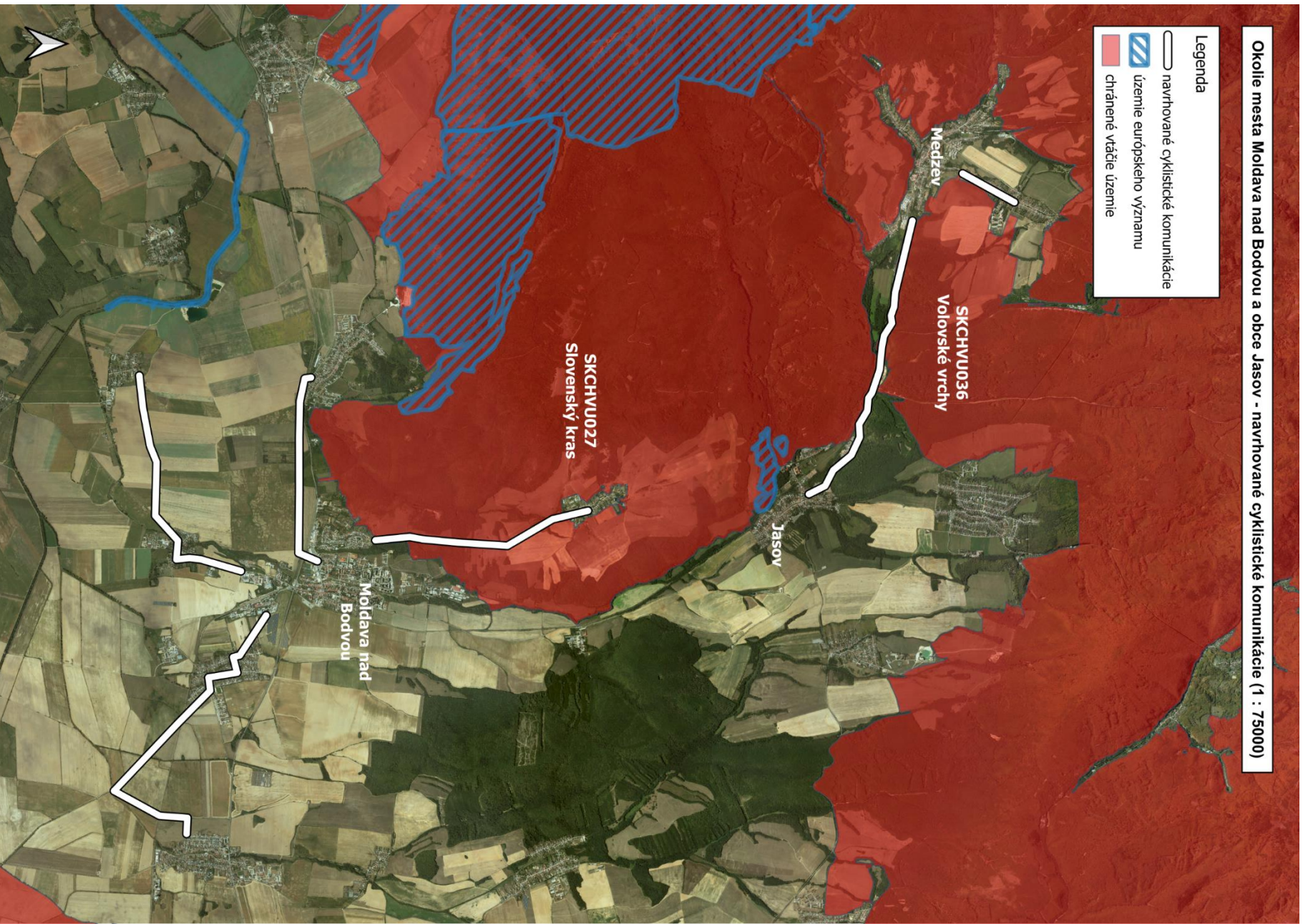
-  navrhované cyklistické komunikácie
-  územie európskeho významu
-  chránené vtáčie územie



Okolie mesta Moldava nad Bodvou a obce Jasov - navrhované cyklistické komunikácie (1 : 75000)

Legenda

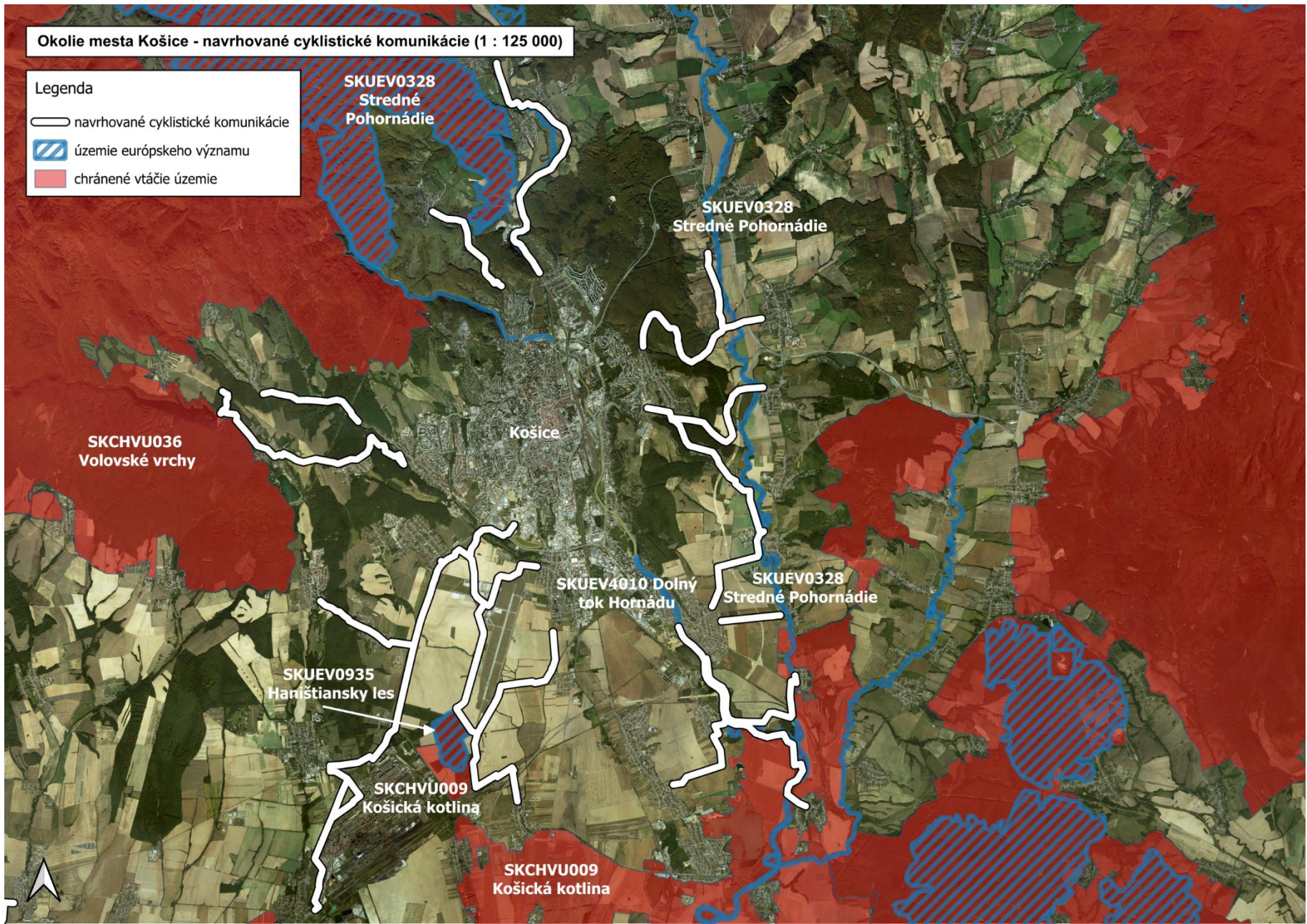
-  navrhované cyklistické komunikácie
-  územie európskeho významu
-  chránené vtáčie územie



Okolie mesta Košice - navrhované cyklistické komunikácie (1 : 125 000)




Legenda

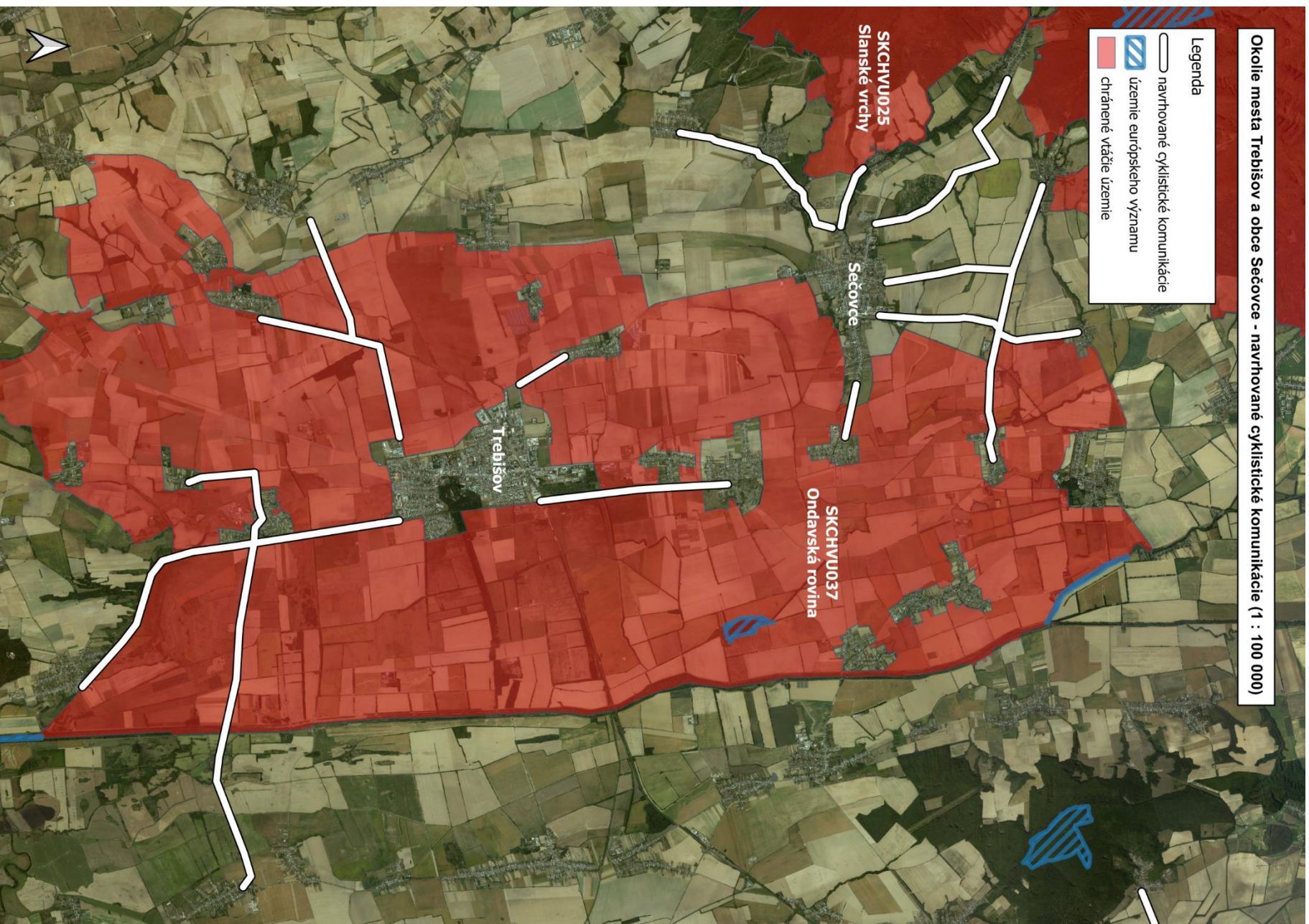
- navrhované cyklistické komunikácie
- územie európskeho významu
- chránené vtáče územie



Okolie mesta Trebišov a obce Sečovce - navrhované cyklistické komunikácie (1 : 100 000)

Legenda

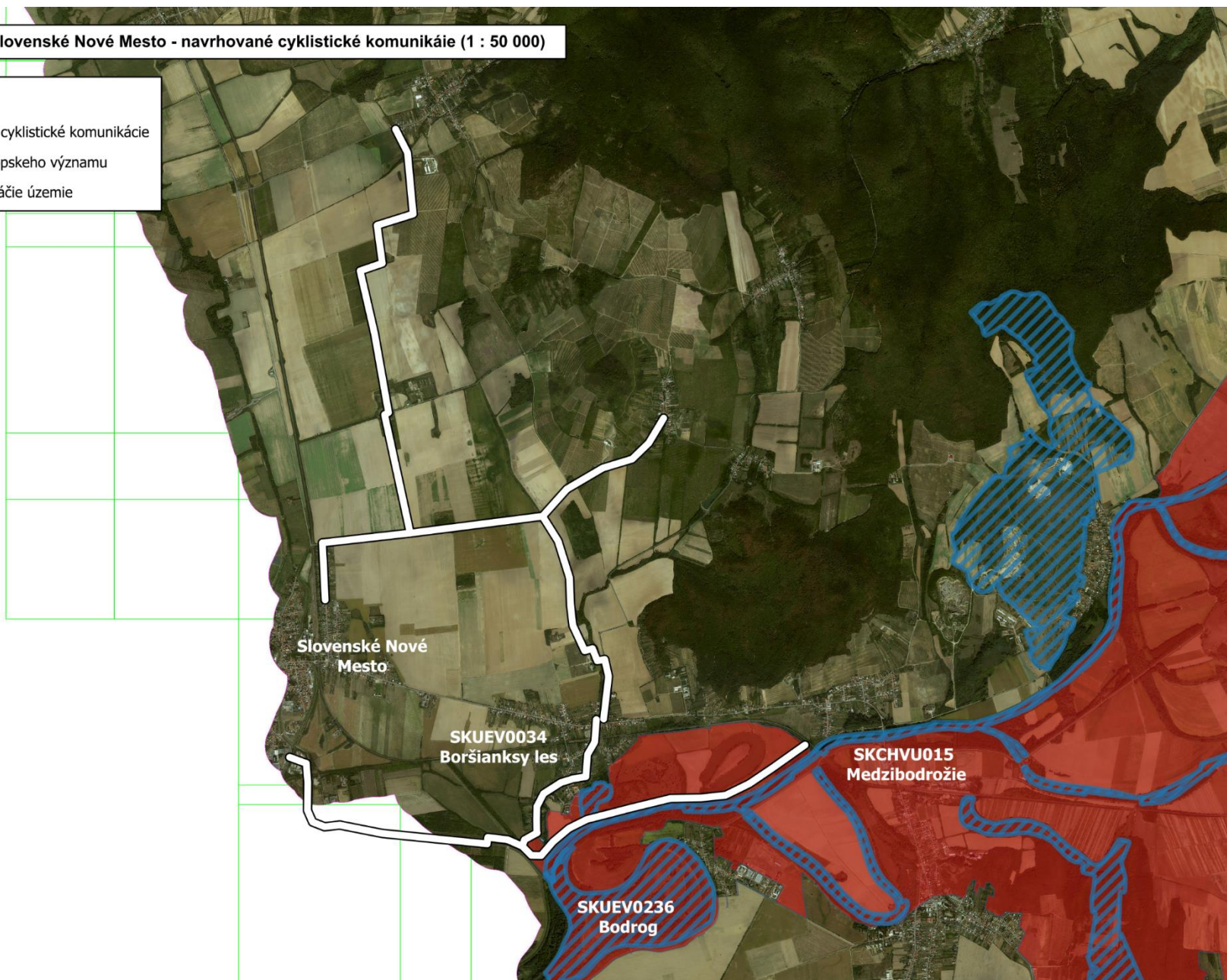
-  navrhované cyklistické komunikácie
-  územie európskeho významu
-  chránené vtáče územie



Okolie obce Slovenské Nové Mesto - navrhované cyklistické komunikácie (1 : 50 000)

Legenda

- navrhované cyklistické komunikácie
- územie európskeho významu
- chránené vtáčie územie



Slovenské Nové Mesto

SKUEV0034
Boršiansky les

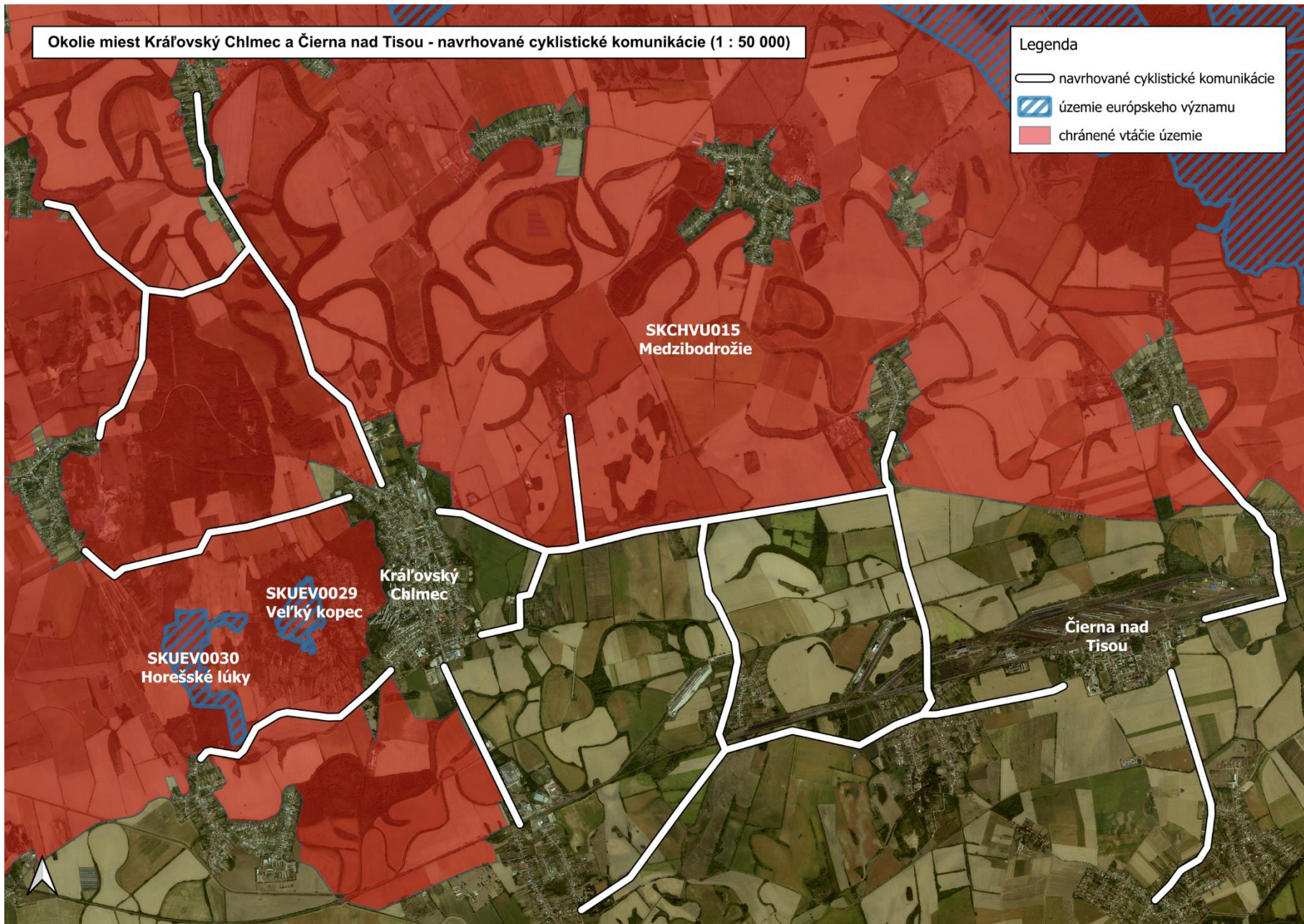
SKUEV0236
Bodrog

SKCHVU015
Medzibodrožie

Okolie miest Kráľovský Chlmec a Čierna nad Tisou - navrhované cyklistické komunikácie (1 : 50 000)

Legenda

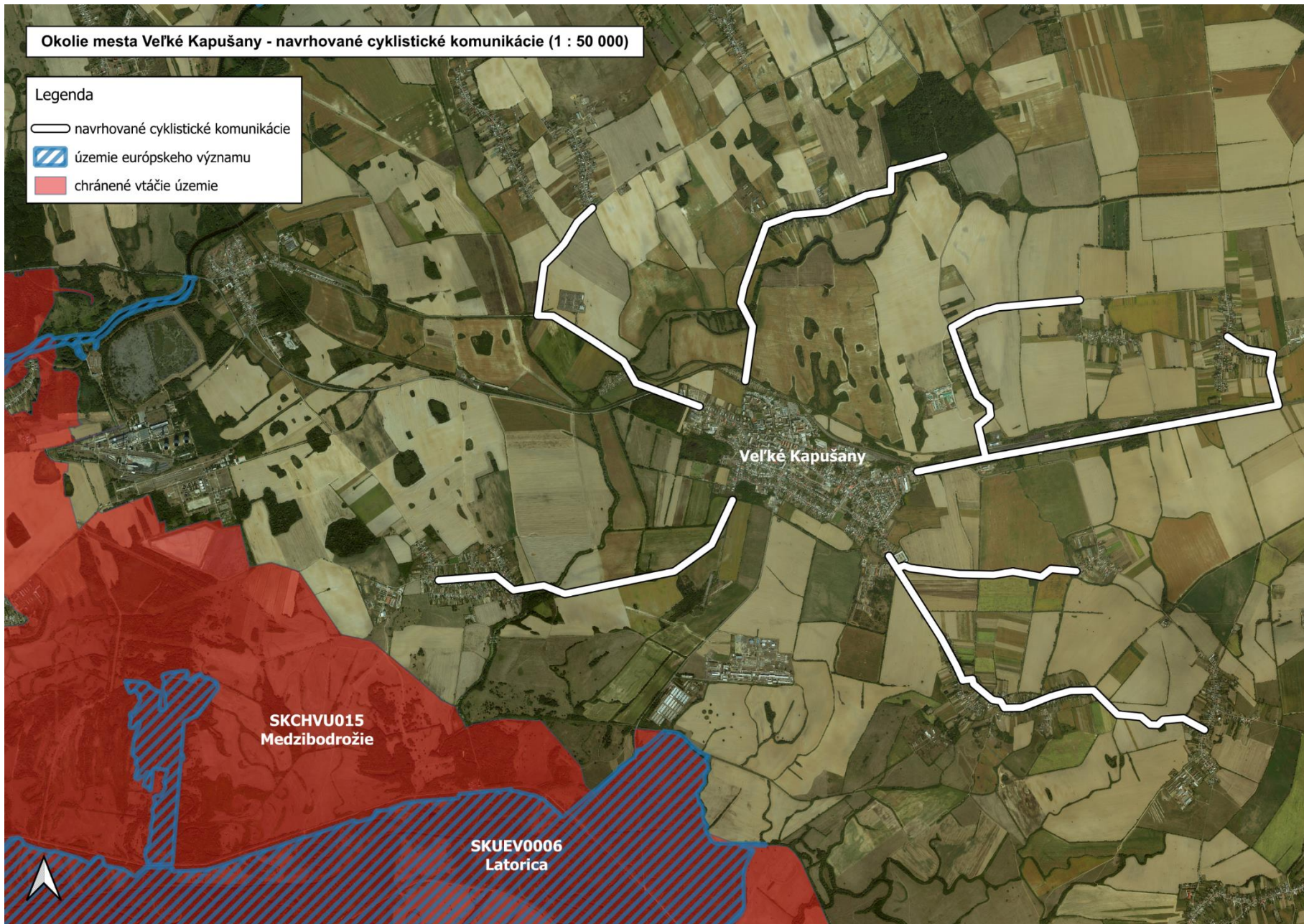
- navrhované cyklistické komunikácie
- ▨ územie európskeho významu
- chránené vtáčie územie



Okolie mesta Veľké Kapušany - navrhované cyklistické komunikácie (1 : 50 000)



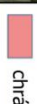
Legenda

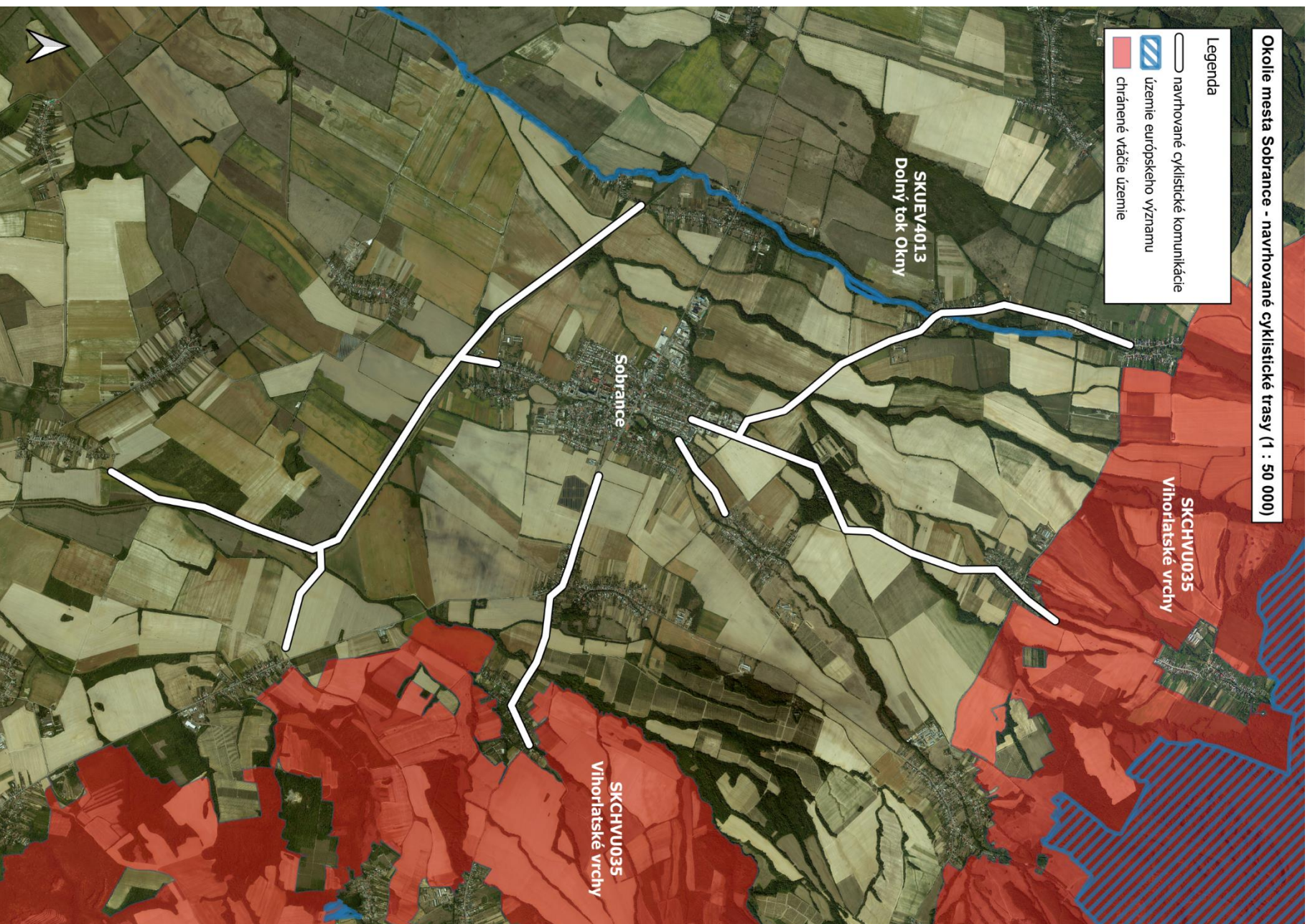
- navrhované cyklistické komunikácie
- územie európskeho významu
- chránené vtáčie územie



Okolie mesta Sobrance - navrhované cyklistické trasy (1 : 50 000)




Legenda

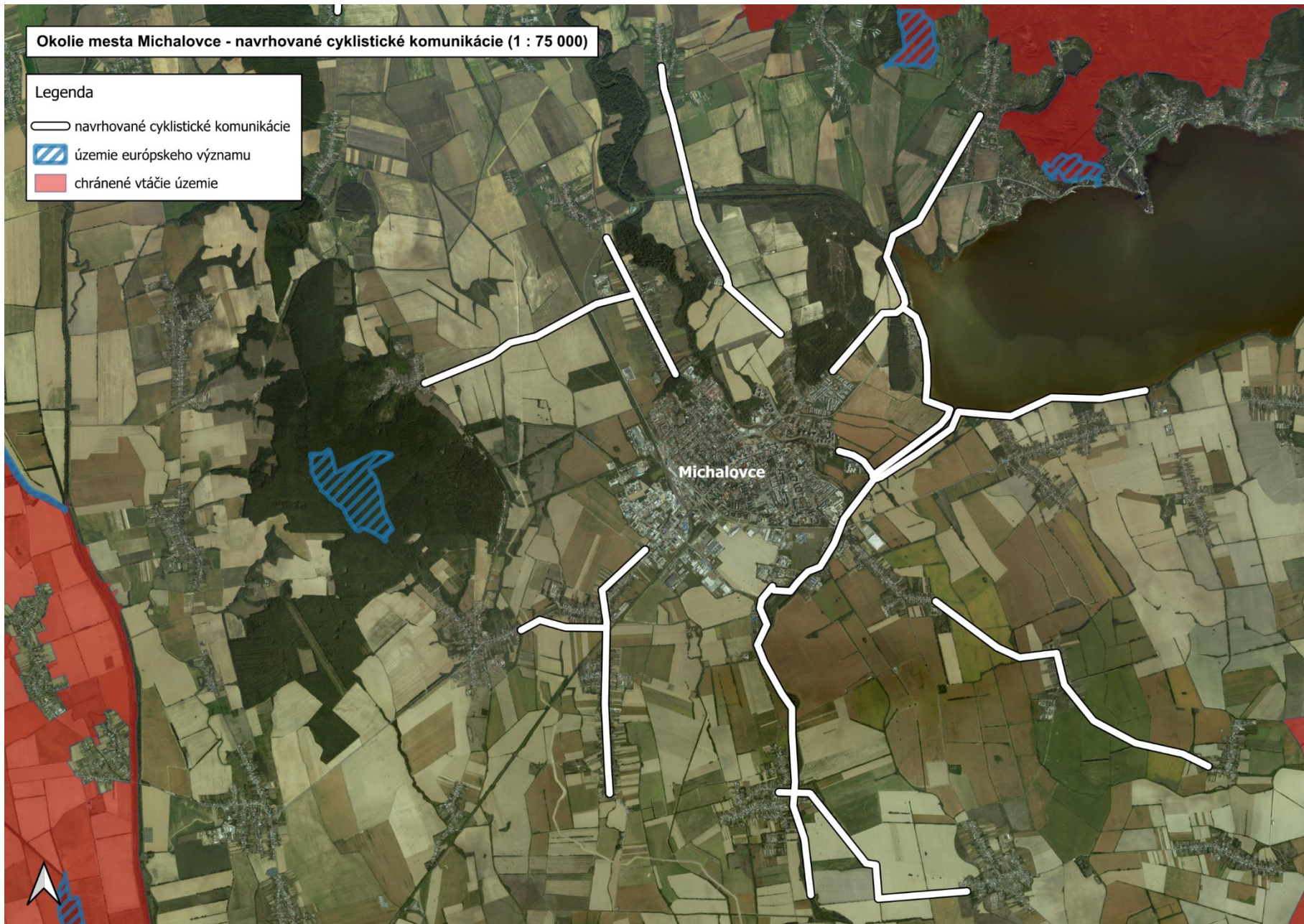
-  navrhované cyklistické komunikácie
-  územie európskeho významu
-  chránené vtáčie územie



Okolie mesta Michalovce - navrhované cyklistické komunikácie (1 : 75 000)

Legenda

-  navrhované cyklistické komunikácie
-  územie európskeho významu
-  chránené vtáčie územie



Okolie mesta Strážske - navrhované cyklistické trasy (1 : 35 000)

Legenda

-  navrhované cyklistické komunikácie
-  územie európskeho významu
-  chránené vtáčie územie

